



**T.C.  
PINARHISAR KAYMAKAMLIĞI  
İLÇE MİLLİ EĞİTİM MÜDÜRLÜĞÜ  
STRATEJİK PLANI (2015-2019)**

**T.C.**  
**PINARHİSAR KAYMAKAMLIĞI**  
**İLÇE MİLLİ EĞİTİM MÜDÜRLÜĞÜ**  
**STRATEJİK PLANI (2015-2019)**



Milli Eğitim işlerinde kesinlikle zafere ulaşmak lazımdır. Bir milletin gerçek kurtuluşu ancak bu şekilde olur. Bu zafere ulaşılması için hepimizin tek vücut ve tek düşünce olarak esaslı bir program üzerinde çalışması lazımdır. Bence bu programın iki önemli noktası vardır: Sosyal hayatımızın ihtiyaçlarına uyumlu olması, çağın gereklerine uygun olmasıdır.

*K. Atatürk*

## İSTİKLÂL MARŞI

Korkma, sönmez bu şafaklarda yüzen al sancak;  
Sönmeden yurdumun üstünde tüten en son ocak.  
O benim milletimin yıldızıdır, parlayacak;  
O benimdir, o benim milletimindir ancak.

Çatma, kurban olayım, çehreni ey nazlı hilal!  
Kahraman ırkıma bir gül! Ne bu şiddet, bu celâl?  
Sana olmaz dökülen kanlarımız sonra helâl...  
Hakkıdır, Hakk'a tapan, milletimin istiklâl!

Ben ezelden beridir hür yaşadım, hür yaşarım.  
Hangi çılgın bana zincir vuracakmış? Şaşarım!  
Kükremiş sel gibiyim, bendimi çiğner, aşarım.  
Yırtarım dağları, enginlere sığmam, taşarım.

Garbın âfâkını sarmışsa çelik zırhlı duvar,  
Benim iman dolu göğsüm gibi serhaddim var.  
Ulusun, korkma! Nasıl böyle bir imanı boğar,  
Medeniyet!' dediğin tek dişi kalmış canavar?

Arkadaş! Yurduma alçakları uğratma, sakın.  
Siper et gövdeni, dursun bu hayâsızca akın.  
Doğacaktır sana va'dettiği günler Hak'ın...  
Kim bilir, belki yarın, belki yarından da yakın.

Bastığın yerleri "toprak!" diyerek geçme, tanı:  
Düşün altındaki binlerce kefensiz yatanı.  
Sen şehit oğlusun, incitme, yazıktır, atanı:  
Verme, dünyaları alsan da, bu cennet vatanı.

Kim bu cennet vatanın uğruna olmaz ki fedâ?  
Şühedâ fişkırarak toprağı sıksan, şühedâ!  
Cânı, cânânı, bütün varımı alsın da Huda,  
Etmesin tek vatanımdan beni dünyada cüdâ.

Ruhumun senden, İlâhi, şudur ancak emeli:  
Değmesin mabedimin göğsüne nâmahrem eli.  
Bu ezanlar-ki şahadetleri dinin temeli-  
Ebedî yurdumun üstünde benim inlemeli.

O zaman vecd ile bin secde eder -varsa- taşım,  
Her cerâhamdan, İlâhi, boşanıp kanlı yaşım,  
Fışkırır ruh-ı mücerred gibi yerden na'şım;  
O zaman yükselerek arşa değer belki başım.

Dalgalan sen de şafaklar gibi ey şanlı hilâl!  
Olsun artık dökülen kanlarımın hepsi helâl.  
Ebediyen sana yok, ırkıma yok izmihlâl:  
Hakkıdır, hür yaşamış, bayrağımın hürriyet;  
Hakkıdır, Hakk'a tapan milletimin istiklâl!

**Mehmet Âkif ERSOY**



## SUNUŞ

Kurumların stratejik planlama yapma anlayışı dünyanın ve ülkemizin yaşadığı koşullar, kaynak kıtlığı, krizler gibi nedenlerle daha da önemli bir konuma gelmektedir. Stratejik planlama anlayışı ile stratejiler, amaçlar ve hedefler kayıt altına alınırken, hem birimler arası eşgüdüm ve anlayış birliği oluşturulmakta hem de çalışanlar için önceliklerini yöneltecekleri referans noktaları sağlarken, kurumun vizyonunun ve misyonunun açıklanmasını sağlayan, yansıtan bir yol gösterici, öte yandan kurumsallaşmamızı destekleyen ve yönetimi bağlayıcı sonuçlar yaratan bir katkı haline dönüşmektedir

Bu nedenle kamu kaynaklarını etkin kullanarak, ilçemizin ve ülkenin ihtiyaçlarına cevap verebilmek; kaynakların verimli kullanılması gerektiğini göz önünde bulundurarak, ihtiyaçlar arasında öncelik ve planlama çalışması yapmak; tüm bu çalışmalarını yaparken kurumlara bütçe disiplini, katılımcılık, izleme, değerlendirme alışkanlığı ve hesap verme sorumluluğu kazandırmak hedefimizdir. Gelişen ve sürekliliği izlenebilen, bilgi ve planlama temellerine dayanan güçlü bir yaşam standardı ve ekonomik yapı; stratejik amaçlar, hedefler ve planlanmış zaman diliminin de gerçekleşecek uygulama faaliyetleri ile oluşabilmektedir.

Kalite süreçlerinin en önemli yararlarından performans ölçümü ve geri besleme ile iyileştirmelerin yapılması hususu da stratejik planın hazırlığı sürecinde göz önünde tutulmuştur. Bu uygulama ile 2015-2019 stratejik planının hazırlığında tüm birimlerimizin hedeflerinin tanımlanması ve kurumsallaştırılması hedeflenmiştir. Bu planın hazırlanmasında emeğini esirgemeyen, katkıları ile önemli çalışmalara imza atan Müdürlüğümüz stratejik plan kurul ve komisyonu üyeleri ile planın hazırlanması sürecinde görev alan tüm kurumlardaki idareci, öğretmen ve personelimize teşekkür ederken, 2015-2019 planlama döneminde, ilçemizi daha kaliteli ve çağdaş eğitime bir adım daha yaklaştırarak benimsemiş olduğumuz misyona, yine belirlemiş olduğumuz vizyonumuz ile ulaşacağımıza olan inancımı belirtir, tüm yönetici, öğretmen, idari personel ve öğrencilerimize başarılar dilerim.

Cemal DEMİRYÜREK

Pınarhisar Kaymakamı



## ÖNSÖZ

Türk Milli Eğitimimizin Temel amaçları doğrultusunda, Pınarhisar İlçe Milli Eğitim Müdürlüğü olarak 5018 sayılı Kamu Mali Yönetimi ve Kontrol Kanunu'nun 9. Maddesi gereğince ve Bakanlığımız tarafından yayınlanan 2013 / 26 sayılı genelge doğrultusunda 2015- 2019 yılları arasını kapsayan Stratejik Planımızı yapmış bulunmaktayız.

Stratejik planlama bulunduğumuz nokta ve ulaşılmaması istenen durum arasında ki en kısa yolu bulmamızı sağlar. Kurumların stratejik yönetim anlayışıyla kısa, orta ve uzun vadeli planlama yapmaları bir zorunluluk haline gelmiştir. Bu anlayıştan yola çıkarak stratejik amaçlarımız ve hedeflerimizin günün şartlarına uygulanması, güçlü olan yönlerimizin katkılarıyla hedefini bulması en çok arzu ettiğimiz hususlardan biridir. Bu nedenle geniş katılım ve derinlemesine durum analizi yapılarak ilçemizdeki mevcut durumu belirledikten sonra, elde edilen bütün değerler kullanılabilir duruma getirilmesi yönünde üstün gayret ve çabaların gösterildiği görülmektedir.

Okulöncesi eğitimin yaygınlaştırılması, İlköğretim ve ortaöğretimde okullaşma oranının yüzde yüze ulaştırılması, eğitim ve öğretimde başarının artırılması gayreti içerisindeyiz. Bu amaç doğrultusunda eğitim kurumlarımızın fiziki durumlarının iyileştirilmesi, teknolojik altyapı çalışmalarının tamamlanması, hizmetiçi eğitim yoluyla okullarımızdaki eğitim öğretim kalitesinin artırılması amacıyla tüm kaynaklarımızı harekete geçirmeye çalışıyoruz. Yaygın eğitim yoluyla da ilçemizdeki her bireyine eğitim-öğretim imkânlarından yararlanmalarını amaçlamaktayız.

Kapsamlı bir şekilde hazırlanan bu stratejik planın ilçemizin eğitim-öğretim, sosyal ve kültürel etkinliklerine ivme kazandıracığına inanarak, emeği geçenlere teşekkür ediyorum.

Yusuf TOSUN  
İlçe Milli Eğitim Müdürü



T.C.  
PINARHİSAR KAYMAKAMLIĞI  
İlçe Milli Eğitim Müdürlüğü

Sayı : 76595685/602/171907  
Konu: İlçe Milli Eğitim Müdürlüğü  
2015/2019 Stratejik Planı

07/01/2016

KAYMAKAMLIK MAKAMINA

İlgi : a) 26/05/2006 tarih ve 26179 sayılı Resmi Gazete'de yayımlanan Kamu İdarelerinde Stratejik Planlamaya İlişkin Usul ve Esaslar Hakkında Yönetmelik.  
b) MEB Strateji Geliştirme Başkanlığının 16/09/2013 tarihli ve 66968699/602.04/2498734 Genelge No:(2013/26) sayılı yazısı.

İlçemiz 2015/2019 stratejik planlama çalışmaları 2013/26 sayılı Genelge ve eki Hazırlık Programı ile başlatılmıştır. Bu süreçte çalışmaları yürütmek ve stratejik yönetim anlayışını yaygınlaştırmak amacı ile İlçe Milli Eğitim Müdürlüğü Stratejik Plan Üst Kurulu, Stratejik Planlama Ekibi kurulmuş ve stratejik plan hazırlık sürecinde aktif rol almıştır. Bu kapsamda yürütülen çalışmalar sonucunda Pınarhisar İlçe Milli Eğitim Müdürlüğü 2015/2019 Stratejik Planı Stratejik Planlama Üst Kurulu kararıyla tamamlanmıştır. Hazırlanan stratejik planın onaylanmak ve uygulanmak üzere İl Milli Eğitim Müdürlüğüne sunulması Müdürlüğümüzce uygun görülmektedir.

Makamınızca da uygun görüldüğü takdirde Olurlarınıza arz ederim.

Yusuf TOSUN  
İlçe Milli Eğitim Müdürü

OLUR

07/01/2016

Cemal DEMİRYÜREK  
Kaymakam

Pınarhisar İlçe Milli Eğitim Müdürlüğü  
Elektronik Ağ: www.meb.gov.tr  
e-posta: adsoyad@meb.gov.tr

Ayrıntılı bilgi için: Çiğdem ŞENGÜL  
Tel: (0 288) 6151046  
Faks: (0 288) 6151046



T.C.  
PINARHİSAR KAYMAKAMLIĞI  
İlçe Milli Eğitim Müdürlüğü

Sayı : 13419630/600/184154  
Konu:2015-2019 Stratejik Plan

07.01.2016

KIRKLARELİ VALİLİĞİ  
(İl Milli Eğitim Müdürlüğüne)

- İlgi: a) 24/12/2003 Tarih ve 5018 Sayılı Kamu Mali Yönetimi ve Kontrol Kanunu.  
b) 26/05/2006 tarihli Kamu İdarelerinde Stratejik Planlamaya İlişkin Usul ve Esaslar Hakkında Yönetmelik.  
c) 26/09/2013 tarih 2013/26 sayılı Genelge.

Kalkınma planları ve programlarında yer alan politika ve hedefler doğrultusunda kamu kaynaklarının etkili, verimli ve ekonomik bir şekilde elde edilmesi ve kullanılmasını, hesap verebilirliği ve saydamlığı sağlamak üzere kamu mali yönetimin yapısını ve işleyişini raporlamasını ve mali kontrolü düzenlemek için çıkartılan 5018 sayılı Kamu Mali Yönetimi ve Kontrol Kanununun 9. Maddesinde; “Kamu idareleri; kalkınma planları, programlar, ilgili mevzuat ve benimsedikleri temel ilkeler çerçevesinde geleceğe ilişkin misyon ve vizyonların oluşturmak stratejik amaçlar ve ölçülebilir hedefler saptamak, performanslarını önceden belirlemiş olan göstergeler doğrultusunda ölçmek ve bu sürecin izleme ve değerlendirmesini yapmak amacıyla katılımcı yöntemlerle stratejik plan hazırlarlar” denilmektedir.

5018 sayılı Kanunda öngörülen ve stratejik plan hazırlamakla yükümlü kamu idarelerinin ve stratejik planlama sürecine ilişkin takvimin tespiti ile stratejik planların kalkınma plan ve programlar ile ilişkilendirmesine yönelik usul ve esasların belirlenmesi amacıyla hazırlanan Kamu İdarelerinde Stratejik Planlamaya İlişkin Usul ve Esaslar Hakkında Yönetmelik’in resmi gazetede yayınlanmasına müteakiben, Bakanlığımız, ilgili ( c ) Genelge ile stratejik planlama sürecini başlatmıştır.

Bakanlığımız Türk Eğitim Sistemini düzenleyen mevzuat ile birlikte eğitim sistemi için bir referans bir politika belgesi niteliğinde olan ve Türkiye’nin AB vizyonuna uygun olacak şekilde hazırlanan “Milli Eğitim Bakanlığı 2015-2019 Stratejik Planı uygulamaya konulmuştur.

Milli Eğitim Bakanlığı 2015-2019 Stratejik Planı ile aynı süreçte ve eş zamanlı olarak merkez teşkilatı birimleri ile İl Milli Eğitim Müdürlükleri de beş yıllık stratejik planlarını uygulamaya koymuşlardır.

Bakanlığımız Stratejik Planı (2015-2019) ve İl Milli Eğitim Müdürlükleri stratejik Planlarını uygulamaya girmesiyle bu planlara uyumlu olarak İlçe Milli Eğitim Müdürlükleri ve okul kurum müdürlüklerinin de stratejik plan hazırlamaları uygun görülmüştür.

Stratejik Plan yönetim anlayışının İl, İlçe Milli Eğitim Müdürlükleri ve okul /

Pınarhisar İlçe Milli Eğitim Müdürlüğü  
Hükümet Konağı 39300  
Elektronik Ağ: <http://pinarhisar.meb.gov.tr>  
e-posta: [pinarhisar39@meb.gov.tr](mailto:pinarhisar39@meb.gov.tr)

Ayrıntılı bilgi için: Çiğdem ŞENGÜL V.H.K.İ  
Tel: 0(288)6151046  
Faks: 0(288) 6151046

kurumlarımıza yayılması ve bu suretle yönetim uygulamalarımızda yeni bir kültürün oluşturulması amaçlanmaktadır.

Makamınızca da uygun görüldüğü takdirde 2015-2019 yıllarını kapsayan Pınarhisar İlçe Milli Eğitim Stratejik Planının uygulamaya konulmasını olurlarınıza arz ederim.



Yusuf TOSUN  
İlçe Milli Eğitim Müdürü

Ek:Stratejik Plan



OLUR  
07/01/2016  
İbrahim KORKMAZ  
İl Milli Eğitim Müdürü



T.C.  
PINARHİSAR KAYMAKAMLIĞI  
İlçe Milli Eğitim Müdürlüğü  
2015-2019 DÖNEMİ STRATEJİK PLANI

Bu plan 30.09.2015 tarihinde aşağıda ki Okul/Kurum Stratejik Plan Üst Kurulu tarafından oy birliği ile kabul edilmiştir.



Yusuf TOSUN

İlçe Milli Eğitim Müdürü

Başkan



Fazlı ÇİÇEK

İlçe Milli Eğitim Şube Müdürü

Üye



Mustafa Kemal KOÇ

İlçe Milli Eğitim Şube Müdürü

Üye



İbrahim EREN

Cumhuriyet İlkokulu Müdürü

Üye



Sefer AYAN

METEM Müdür Vekili

Üye

## İÇİNDEKİLER

SUNUŞ	1
ÖNSÖZ	2
STRATEJİK PLAN KAYMAKAMLIK ONAYI	3
STRATEJİK PLAN İL MİLLİ EĞİTİM MÜDÜRLÜĞÜ ONAYI	4
STRATEJİK PLAN İL MİLLİ EĞİTİM MÜDÜRLÜĞÜ ONAYI	5
STRATEJİK PLAN ÜST KURUL ONAYI	6
İÇİNDEKİLER	7
TABLolar DİZİNİ	8
ŞEKİLLER DİZİNİ	8
KISALTMALAR	9
TANIMLAR	10
GİRİŞ	11
1.BÖLÜM STRATEJİK PLANLAMA SÜRECİ	12
2.BÖLÜM DURUM ANALİZİ	16
A-TARİHSEL GELİŞİM	16
B-YASAL YÜKÜMLÜLÜKLER VE MEVZUAT ANALİZİ	16
C-FAALİYET ALANLARI ÜRÜN VE HİZMETLERİN BELİRLENMESİ	17
D-PAYDAŞ ANALİZİ	23
E-KURUM İÇİ ANALİZ VE ÇEVRE (DIŞI) ANALİZİ	25
F-EĞİTİM ve ÖĞRETİM SİSTEMİNİN ERİŞİM – GELİŞİM-SORUN ALANLARI	38
G-STRATEJİK PLAN MİMARİSİ	41
3. BÖLÜM GELECEĞE YÖNELİM	42
A-MİSYON,VİZYON,İLKELER ve TEMEL DEĞERLER	42
B- STRATEJİK PLAN GENEL TABLOSU	43
C-STRATEJİK AMAÇ,HEDEF ve TEDBİRLER	44
4.BÖLÜM MALİYETLENDİRME	61
5.BÖLÜM İZLEME VE DEĞERLENDİRME	63

## TABLolar DİZİNİ

Tablo 1 Stratejik Planlama Üst Kurulu	13
Tablo 2 Stratejik Planlama Ekibi	13
Tablo 3 Yasal Dayanaklar	16
Tablo 4 Faaliyet Alanları İle Hizmet Tablosu	22
Tablo 5 Paydaş Listesi	23
Tablo 6 Türlerine Göre Kurum Sayısı	28
Tablo 7 İlçenin Mevcut Personel Durumu	28
Tablo 8 İlçe Mevcut Öğretmen Dağılımı	29
Tablo 9 Kurumun Teknolojik Altyapısı	31
Tablo 10 Kurumun Kaynak Tablosu	31
Tablo 11 Kurumun Gelir Gider Tablosu	32
Tablo 12 Post Analizi	33
Tablo 13 Stratejik Planlama Üst Belgeleri	36
Tablo 14 Stratejik Amaç 1 - Hedef 1 Performans Göstergeleri	45
Tablo 15 Stratejik Amaç 1 - Hedef 1 Tedbirler	47
Tablo 16 Stratejik Amaç 2 - Hedef 1 Performans Göstergeleri	49
Tablo 17 Stratejik Amaç 2 - Hedef 1 Tedbirler	50
Tablo 18 Stratejik Amaç 2 - Hedef 2 Performans Göstergeleri	52
Tablo 19 Stratejik Amaç 2 - Hedef 2 Tedbirler	52
Tablo 20 Stratejik Amaç 2 - Hedef 3 Performans Göstergeleri	53
Tablo 21 Stratejik Amaç 2 - Hedef 3 Tedbirler	54
Tablo 22 Stratejik Amaç 3- Hedef 1 Performans Göstergeleri	55
Tablo 23 Stratejik Amaç 3- Hedef 1 Tedbirler	56
Tablo 24 Stratejik Amaç 3- Hedef 2 Performans Göstergeleri	57
Tablo 25 Stratejik Amaç 3- Hedef 2 Tedbirler	58
Tablo 26 Stratejik Amaç 3- Hedef 3 Performans Göstergeleri	58
Tablo 27 Stratejik Amaç 3- Hedef 3 Tedbirler	59

## ŞEKİLLER DİZİNİ

Şekil1:Stratejik Plan Modeli	15
Şekil2:İlçe Milli Eğitim Bakanlığı Organizasyon Şeması	27
Şekil3:Yerleşim Yerlerine Göre Kurum Sayıları	28

**KISALTMALAR**

<b>DPT</b>	Devlet Planlama Teşkilatı Müsteşarlığı
<b>GZFT</b>	Güçlü, Zayıf, Fırsatlar ve Tehditler
<b>MEB</b>	Millî Eğitim Bakanlığı
<b>STK</b>	Sivil Toplum Kuruluşları
<b>EĞT</b>	Eğitim
<b>HEM</b>	Halk Eğitimi Merkezi
<b>METEM</b>	Mesleki ve Teknik Eğitim Merkezi
<b>MEM</b>	Milli Eğitim Müdürlüğü
<b>SBS</b>	Seviye Belirleme Sınavı(İlköğretim öğrencilerinin seviyelerini belirlemeye yönelik yapılan sınav)
<b>OKS</b>	Ortaöğretim Kurumları Sınavı
<b>LYS</b>	Lisans Yerleştirme Sınavı
<b>YGS</b>	Yükseköğretime Giriş Sınavı
<b>SAM</b>	Stratejik amaçlar
<b>TEOG</b>	Temel Eğitimden Ortaöğretime Geçiş
<b>HİE</b>	Hizmet İçi Eğitim

## TANIMLAR

**Hayat Boyu Öğrenme:** Kişisel, kamusal, sosyal ve/veya istihdam perspektifi içinde bilgi, beceri ve yeterliliklerin geliştirilmesi amacıyla hayat boyunca dahil olunan tüm öğrenme faaliyetleri.

**Hizmetiçi Eğitim:** Çalışanlara mesleki bilgi ve becerilerini geliştirmeleri için çalıştıkları süre içinde verilen eğitim, işbaşında eğitim.

**Taşınmalı Eğitim:** Nüfusu az ve dağınık yerleşim birimlerinde bulunan veya öğretime elverişli olmayan eğitim kurumlarında ki öğretime elverişli olmayan eğitim kurumlarında ki öğrencilerin seçilen merkezlerdeki eğitim kurumlarına günü birlik taşınarak eğitim ve öğretim etkinliklerinin yürütülmesidir.

**Öğretmenlik mesleği genel ve özel alan yeterlilikleri:** Öğretmenlik mesleğini etkili ve verimli biçimde yerine getirebilmek için sahip olunması gereken genel bilgi, beceri ve tutumlar ile alanlara özgü olarak sahip olunması gereken bilgi, beceri ve tutumlardır.

**Örgün eğitim dışına çıkma:** Ölüm ve yurt dışına çıkma haricindeki nedenlerin herhangi birisine bağlı olarak örgün eğitim kurumlarından ilişik kesilmesi durumunu ifade etmektedir.

**Örgün eğitim:** Belirli yaş grubundaki ve aynı seviyedeki bireylere, amaca göre hazırlanmış programlarla, okul çatısı altında düzenli olarak yapılan eğitimidir. Örgün eğitim; okul öncesi, ilkokul, ortaokul, ortaöğretim ve yükseköğretim kurumlarını kapsar.

**Özel eğitime ihtiyacı olan bireyler (Özel eğitim gerektiren birey):** Çeşitli nedenlerle, bireysel özellikleri ve eğitim yeterlilikleri açısından akranlarından beklenen düzeyden anlamlı farklılık gösteren bireyi ifade eder.

## GİRİŞ

Stratejik plan bir kurumun mevcut durumunun ortaya konularak öngörüldüğü zaman dilimi içerisinde ulaşmak istediği hedeflerini kapsar. Kurumun misyon ve vizyonu çerçevesinde ortaya konulan bu amaç ve hedefler, tüm paydaşların içten katılımı ile başarıya ulaşır.

Bir kurumda görev alan her kademedeki katılımını ve kurum kişinin yöneticisinin tam desteğini içeren ve sonuç almaya yönelik olan stratejik plan çalışmaları, planın ilan edilmesinden itibaren tüm paydaşların *ortak çalışma diline* dönüşür. Tüm tarafların beraber ortaya koyduğu “Şu an neredeyiz?”, “Nerede olmayı istiyoruz?”, “Gelişmemizi nasıl ölçeriz?”, “Olmak istediğimiz yere nasıl ulaşırız?”, “Gelişmemize yönelik yol haritamızı nasıl belirleyebiliriz?” sorularına yine beraber çözüm aranmış, amaç ve hedefler ortaya konulmuştur.

Böylece; çevrenin beklentilerine duyarlı, katılımcılığa önem veren, hedef ve önceliklerini belirlemiş, hesap verebilen, etkin bir kamu yapılanmasının gereği olarak yol haritamızı çizmek demek olan ‘Stratejik Yönetim’ yaklaşımı benimsenmiş olacaktır.

Pınarhisar Milli Eğitim Müdürlüğü olarak amacımız, Milli Eğitim Bakanlığının ilçe düzeyindeki görevlerini planlamak, yönetmek, denetlemek ve değerlendirmektir. Stratejik planda; yönetim ve bilişim alanında yaşanan hızlı değişim, çalışmaların “Doğru işi” yapmanın “İşi doğru” yapmak kadar önemli olduğunun bilincinde yapılmasını zorunlu kılmaktadır.

Kaynakların etkili ve verimli kullanarak, beklentileri karşılamak noktasından hareketle beş yıllık faaliyetlerin yer aldığı stratejik planların hazırlayarak, bir yandan kurum kültürü oluşturulmaya çalışıp, bir yandan da uygulamalara idari ve mali etkinlik kazandırmak temel ilke edinilmiştir.

Planlamada amaçlar, 1739 sayılı Milli Eğitim Temel kanununa göre şekillendirirken iyi insanı yetiştirmede yol gösterecek Stratejik Planın tüm paydaşlara ve topluma hayırlı olması dileğiyle birlikte, önceki süreçle beraber önümüzdeki planlama çalışmalarında da yer alacaklara şimdiden teşekkür ediyoruz

***Pınarhisar İlçe Milli Eğitim  
Müdürlüğü Stratejik Planlama Ekibi***

## **I.BÖLÜM:**

### **A.STRATEJİK PLANLAMA SÜRECİ**

Müdürlüğümüze bağlı okul/kurumların katılımıyla Millî Eğitim Müdürlüğünün amaç/hedeflerini, faaliyet önceliklerini ve stratejilerini belirleyen bir yapı oluşturulmuştur.

#### **Hazırlık-Analiz Çalışmaları**

Kalkınma planları ve programlarında yer alan politika ve hedefler doğrultusunda, kamu kaynaklarının etkili, ekonomik ve verimli bir şekilde elde edilmesi ve kullanılmasının, hesap verilebilirliği ve saydamlığı sağlamak üzere kamu mali yönetiminin yapısını ve işleyişini, raporlanmasını ve mali kontrolü düzenlemek amacıyla çıkartılan 5018 sayılı Kamu Mali Yönetimi ve Kontrol Kanunu'nun 9. maddesinde: "Kamu idareleri, kalkınma planları, programlar, ilgili mevzuat ve benimsedikleri temel ilkeler çerçevesinde geleceğe ilişkin misyon ve vizyonlarını oluşturmak, stratejik amaçlar ve ölçülebilir hedefler saptamak, performanslarını önceden belirlenmiş olan göstergeler doğrultusunda ölçmek ve bu sürecin izleme ve değerlendirmesini yapmak amacıyla katılımcı yöntemlerle stratejik plan hazırlarlar." denilmektedir. Bu kapsamda;

Millî Eğitim Bakanlığı Strateji Geliştirme Başkanlığının 16.09.2013 tarih ve 2013/26 no'lu Genelgesi hükümleri gereği Eylül 2014 tarihinde "Hazırlık Çalışmalarına başlanmıştır. Hazırlık çalışmaları kapsamında, stratejik planlama oluşturulurken izlenilecek yöntem ve ihtiyaçlar belirlenmiş çalışmalarda yer alacak ekipler kurulmuştur. İlçe Milli Eğitim Müdürlüğünün yol haritasını şekillendirmek amacıyla, öncelikle "durum analizi" çalışmaları yapılmıştır. Daha sonra misyon ve vizyon belirlenmiş, stratejik amaç ve hedefler oluşturulmuş, faaliyet ve projeler tanımlanarak performans göstergeleri oluşturulmuştur.

#### **Stratejik Plan İçerik Oluşturma Süreci**

Stratejik Plan hazırlamak üzere komisyon kurulmuştur. Bu komisyon hazırlık aşamasında elde edilen verileri değerlendirmiş, çalışmalarını yürütürken tamamen ilçemize özgün bir plan ortaya çıkarabilmek için çaba gösterilmiştir. Üst belgelerde yer alan politika ve stratejiler ışığında, alt birimlerden gelen stratejik planlar, paydaş analiz çalışmaları ve istatistikî verilerden de yararlanılarak stratejik plan taslağı hazırlanmıştır.

**Stratejik Planlama Üst Kurulu**

	<b>GÖREVİ</b>	<b>GÖREV YERİ</b>
1	İlçe Milli Eğitim Müdürü	İlçe MEM
2	Şube Müdürü	İlçe MEM
3	Şube Müdürü	İlçe MEM
4	Okul Müdürü	Cumhuriyet İlkokulu
5	Okul Müdürü	METEM Müdür V.

**Tablo 1 – Stratejik Planlama Üst Kurulu**

İlçe Milli Eğitim Müdürlüğü Strateji Geliştirme Şube Müdürlüğü sorumluluğunda, İl/İlçe Milli Eğitim Müdürlüklerimiz ile Okul/Kurum Müdürlüklerimiz tarafından yürütülen Stratejik Plan çalışmalarının koordinasyonunu sağlamak üzere “**İlçe MEM Stratejik Planlama Üst Kurulu**” kurulmuştur.

**Stratejik Planlama Ekibi**

	<b>GÖREVİ</b>	<b>GÖREV YERİ</b>
1	Müdür Yardımcısı	Pınarhisar Atatürk Ortaokulu
2	Memur	İlçe MEM
3	Memur	İlçe MEM
4	Memur	İlçe MEM

**Tablo 2 – Stratejik Planlama Ekibi**

Stratejik Planlama çalışmalarının doğrudan yürütülmesi ve üst kurula belirli dönemlerde rapor sunmak, üst kurulun önerileri doğrultusunda çalışmaları yürütmek üzere “**İlçe MEM Stratejik Planlama Ekibi**” oluşturulmasına karar verilmiştir.

**Stratejik Planların Hazırlanmasında İzlenen Yöntem**

Stratejik Plan, Milli Eğitim Bakanlığı politikaları ve İl Milli Eğitim Müdürlüğümüzün amaç ve hedefleriyle örtüşecek şekilde hazırlanmıştır. Bu çalışmalar yapılırken:

Kurumun varoluş nedeni (misyon), ulaşmak istenilen nokta (vizyon) belirlendikten sonra bağlı kurumlarımızın görüşleri ve önerileri alınarak temalar, temalarımızda yer alan kısa, orta ve uzun vadede vizyona ulaşmak için gerekli olan stratejik amaç, hedef ve stratejiler belirlenmiştir.

- Kurum içinde ve faaliyetlerimiz kapsamında iyileştirilmesi, korunması veya önlem alınması gereken alanlarla ilgili olan stratejik amaçlar,
- Kurum içinde ve faaliyetler kapsamında yapılması düşünülen yenilikler ve atılımlarla ilgili olan stratejik amaçlar,
- Yasalar kapsamında yapmak zorunda olduğumuz faaliyetlere ilişkin stratejik amaçlar



olarak da ele alınmıştır.

2. Stratejik amaçların gerçekleştirilebilmesi için hedefler konulmuştur. Hedefler stratejik amaçla ilgili olarak belirlenmiştir. Hedeflerin, ölçülebilir, ulaşılabilir, gerçekçi, zamana bağlı, sonuca odaklı, açık ve anlaşılabilir olmasına özellikle dikkat edilmiştir

3. Hedeflere uygun belli bir amaca ve hedefe yönelik, başlı başına bir bütünlük oluşturan, yönetilebilir, maliyetlendirilebilir faaliyetler belirlenmiştir. Her bir faaliyet yazılırken; bu faaliyet “amacımıza ulaştırır mı ?” sorgulaması yapılmıştır.

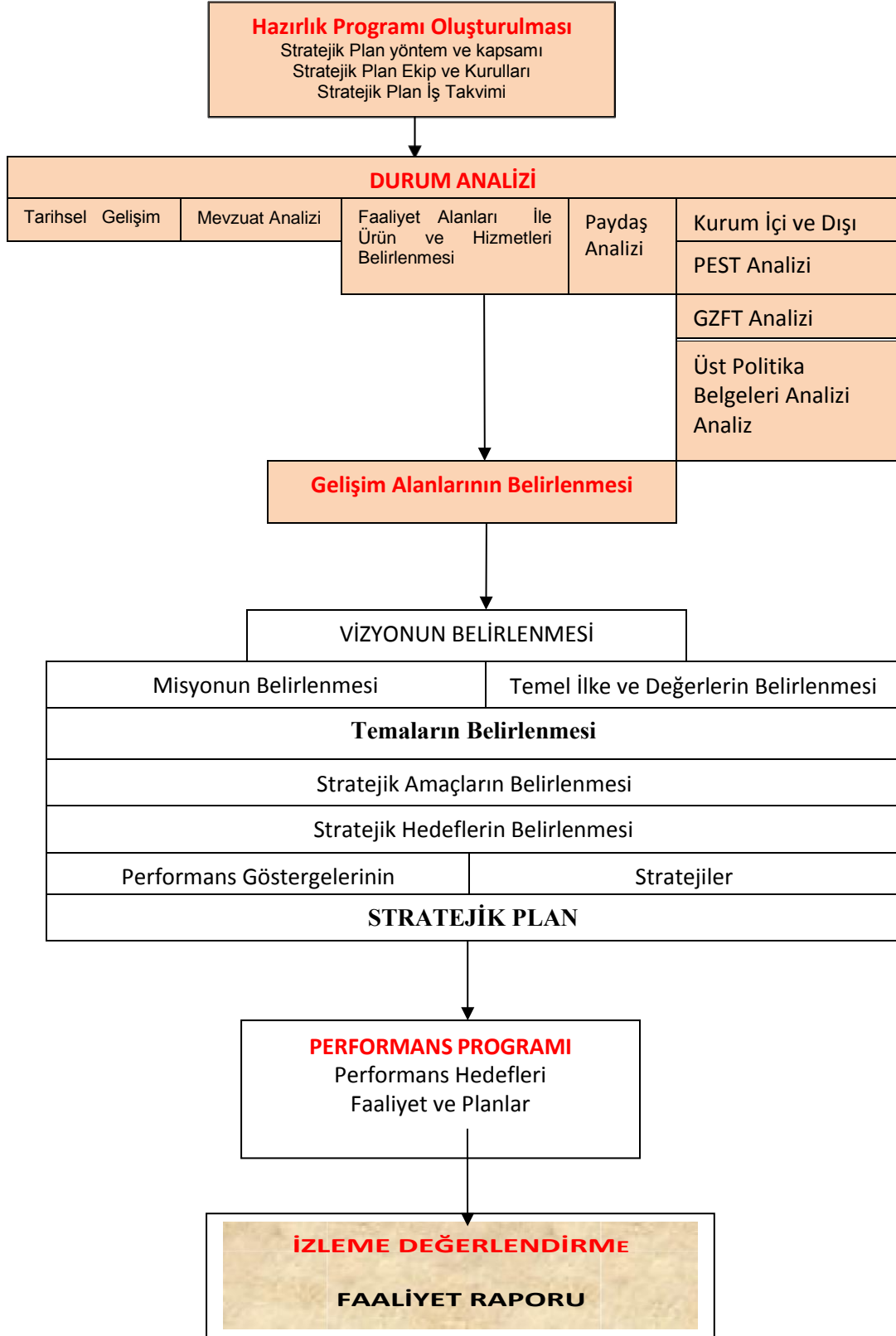
4. Faaliyetlerin gerçekleştirilebilmesi için sorumlu birimler ve zaman belirtilmiştir.

5. Faaliyetlerin başarısını ölçmek için performans kriterleri tanımlanmıştır.

6. Strateji, alt hedefler ve faaliyet/projeler belirlenirken yasalar kapsamında yapmak zorun- da olunan faaliyetler, paydaşların önerileri, çalışanların önerileri, önümüzdeki dönemdebeklenen değişiklikler ve GZFT (SWOT) çalışması göz önünde bulundurulmuştur.

7. GZFT çalışmasında ortaya çıkan zayıf yanlar iyileştirilmeye, tehditler bertaraf edilmeye; güçlü yanlar ve fırsatlar değerlendirilerek kurumun faaliyetlerinde fark yaratılmaya; önümüzdeki dönemlerde beklenen değişikliklere göre de önlemler alınmaya çalışılmıştır. Yukarıdaki çalışmalar gerçekleştirildikten sonra Pınarhisar İlçe Millî Eğitim Müdürlüğünün stratejik planını tamamlamak üzere çalışmalar yapılmıştır.

**Stratejik Plan Modeli (Şekli)**



Şekil 1 : Stratejik Plan Modeli (Şekli)

**II. BÖLÜM: DURUM ANALİZİ****II- BÖLÜM : DURUM ANALİZİ****A.TARİHSEL GELİŞİM****İlçemizin Eğitim Tarihçesi:**

İlçemizde, Trakya'nın kurtuluşundan sonra Kaymakam Sadullah KOLOĞLU'nun 1914 yılında yaptırmış olduğu şu anki adı Koloğlu İlköğretim Okulu olan binada 1926 yılında köy yatılı okulu olarak eğitime başlanmıştır. Buna mütakip olarak nüfusun artmasıyla birlikte 1966 yılında Atatürk İlköğretim Okulu hizmete açılmıştır. 1965 yılına kadar Maarif Memurluğu, 1985 yılına kadar İlköğretim Müdürlüğü ve 1985 ten günümüze kadar İlçe Milli Eğitim Müdürlüğü olarak hizmet vermektedir.

Şu anda İlçe Milli Eğitim Müdürlüğü görevini Yusuf TOSUN, Şube Müdürlüğü görevlerini Fazlı ÇİÇEK ile Mustafa Kemal KOÇ yürütmektedir. İlçe Milli Eğitim Müdürlüğü'nde Müdür ve Şube Müdürünün dışında, 4 VHKİ, 2 memur ve 1 hizmetli (4/C'li) çalışmaktadır. Milli Eğitim Müdürlüğümüz Pınarhisar Hükümet Konağı 2. katta hizmet vermektedir. İlçemizde 1 Anaokulu, 6 ilkokul, 3 ortaokul, 1 Mesleki ve Teknik Eğitim Merkezi , 1 İmam Hatip Ortaokulu, 1 Halk Eğitimi Merkezi, 2 Özel Öğrenci Yurdu bulunmaktadır. Okullarımızdan, 19 Evler İlkokulu, Cumhuriyet İlkokulu, Cevizköy Ortaokulunda birer şubede Mehmet Akif İlkokulu, Kaynarca İlkokulu ve Koloğlu İlkokullarında ikişer şube anasınıfı mevcuttur.

**B.YASAL YÜKÜMLÜLÜKLER VE MEVZUAT ANALİZİ****Yasal Dayanaklar**

1	5018 sayılı Kamu Malî Yönetimi ve Kontrol Kanunu (24/12/2003 tarihli ve 25326 sayılı Resmî Gazete'de yayımlanmıştır.)
2	Kamu İdarelerinde Stratejik Planlamaya İlişkin Usul ve Esaslar Hakkında Yönetmelik(26/05/2006 tarihli ve 26179 sayılı Resmî Gazete'de
3	Stratejik Planlama konulu Genelge. (19/06/2006 tarihli ve 2643 sayılı yazı (Genelge No:2006/55)
4	Stratejik Planlama konulu Genelge. (16/09/2013 tarihli ve 2498734 sayılı yazı (Genelge No:2013/26)
5	Kamu İdareleri İçin Stratejik Planlama Kılavuz

**Tablo 3 –Yasal Dayanaklar**

T.C. Anayasası,1739 Sayılı Milli Eğitim Temel Kanunu, 652 Sayılı Milli Eğitim Ba- kanlığının Teşkilat ve Görevleri Hakkındaki Kanun Hükmünde Kararname, 222 Sayılı

Millî Eğitim Temel Kanunu, 657 Sayılı Devlet Memurları Kanunu, 5442 Sayılı İl İdaresi Kanunu, 3308 Sayılı Çıraklık ve Mesleki Eğitim Kanunu, 439 Sayılı Ek Ders Kanunu, 4306 Sayılı Zorunlu İlköğretim ve Eğitim Kanunu, İl Millî Eğitim Müdürlüğü İç Yönergesi, MEB Personel Mevzuat Bülteni, Taşınabilir İlköğretim Yönetmeliği, Millî Eğitim Bakanlığı Millî Eğitim Müdürlükleri Yönetmeliği (22175 Sayılı RG Yayınlanan), Millî Eğitim Bakanlığı Rehberlik ve Psikolojik Danışma Hizmetleri Yönetmeliği, 04.12.2012/202358 Sayılı İl İlçe Millî Eğitim Müdürlüklerinin Teşkilatlanması 43 No'lu Genelge ile; 18 Kasım 2012 tarih ve 28471 sayılı resmi gazetede yayımlanan Millî Eğitim Bakanlığı İl ve İlçe Millî Eğitim Müdürlükleri Yönetmeliğine uygun olarak hizmetler yürütülmektedir.

18.11.2012 tarihli ve 28471 sayılı Resmi Gazetede Yayımlanan "Millî Eğitim Bakanlığı İl ve İlçe Millî Eğitim Müdürlükleri Yönetmeliği" kapsamında ilçemiz Millî Eğitim Müdürlüğünün görevleri şunlardır:

### **İlçe Yöneticilerinin Görevleri ve İşbölümü**

1. İlçe Millî Eğitim Müdürleri, Bakanlığın eğitim politikaları ve stratejik planlarını, mevzuat ve programlar doğrultusunda yönetmek, yönlendirmek, denetlemek ve koordine ederek etkin ve verimli bir şekilde yerine getirmek ile görevli ve sorumludurlar. İlçe Millî Eğitim Müdürleri, bu görevlerini ilçe yöneticileri arasında yapacakları işbölümü çerçevesinde yürütür. İlçe Millî Eğitim Müdürleri bu görevlerin yürütülmesinde kendilerine yardımcı olmak üzere büro oluşturabilir.
2. İlçe Millî Eğitim Şube Müdürleri, sorumluluklarına verilen görevleri yapmak, hizmetler arasında uyumlu işbirliği ve çalışma düzenini sağlamak, ilçe müdürlüğü adına toplantılara katılmak, yazışmaları ve belgeleri ilçe müdürü adına imzalamak, ilçe müdürlüğüne vekâlet etmek ve ilçe millî eğitim müdürü tarafından verilen diğer görevleri yürütmekle görevli ve sorumludurlar.

Millî Eğitim Bakanlığının kuruluş, görev, yetki ve sorumluluklarını düzenleyen KHK/652 sayılı "Millî Eğitim Bakanlığının Teşkilat ve Görevleri Hakkında Kanun Hükmünde Kararname" ile birimlerin faaliyet alanları ve görevleri aşağıda verilmiştir.

### **C. FAALİYET ALANLARI ÜRÜN VE SUNULAN HİZMETLER**

18.11.2012 tarih ve 28471 sayılı İl ve İlçe Millî Eğitim Müdürlükleri Yönetmeliği'ne göre Müdürlüğümüzün faaliyet alanları ile hizmetleri aşağıda belirtilmiştir.

## Eğitim ve Öğretim

- Okul öncesi eğitimi yaygınlaştıracak ve geliştirecek çalışmalar yapmak,
- İlköğretim öğrencilerinin maddi yönden desteklenmesini koordine etmek,
- Yükseköğretimle ilgili Bakanlıkça verilen görevleri yerine getirmek,
- Yükseköğretime giriş sınavları konusunda ilgili kurum ve kuruluşlarla işbirliği yapmak,
- Bakanlık tarafından oluşturulan özel eğitim ve rehberlik politikalarını uygulamak,
- Resmi eğitim kurumlarınca yürütülen özel eğitimin yaygınlaşmasını ve gelişmesini sağlayıcı çalışmalar yapmak,
- Özel eğitim programlarının uygulanma süreçlerini izlemek ve değerlendirmek,
- Bilim sanat merkezleriyle ilgili iş ve işlemleri yürütmek,
- Rehberlik ve araştırma merkezlerinin nitelikli hizmet vermesini sağlamak,
- Rehberlik ve araştırma merkezlerinin ölçme araçlarını sağlamak,
- Mobil rehberlik hizmetlerinin uygulanmasını sağlamak,
- Madde bağımlılığı, şiddet ve benzeri konularda toplum temelli destek sağlamak,
- Engelli öğrencilerin eğitim hizmetleri ile ilgili çalışmalar yapmak,
- Rehberlik ve kaynaştırma uygulamalarının yürütülmesini sağlamak,
- Rehberlik servislerinin kurulmasına ve etkin çalışmasına yönelik tedbirler almak,
- Özel yetenekli bireylerin tespit edilmesini ve özel eğitime erişimlerini sağlamak,
- Özel yetenekli bireylerin eğitici eğitimlerini planlamak ve uygulamak,
- Özel yetenekli birey eğitime ilişkin araştırma, geliştirme ve planlama çalışmaları yapmak,
- Din kültürü ve ahlak bilgisi eğitim programlarının uygulanmasını sağlamak,
- Seçmeli din eğitimi derslerini takip etmek, uygulanmasını gözetmek,
- Din eğitiminde kullanılan ders kitabı ve materyallerin teminini koordine etmek,
- Mesleki ve teknik eğitim-istihdam ilişkisini yerelde sağlamak ve geliştirmek,
- 5.6.1986 tarihli ve 3308 sayılı Mesleki Eğitim Kanunu kapsamında çıraklık eğitimi ile ilgili iş ve işlemleri yapmak,
- Meslekî ve teknik eğitimin yerel ihtiyaçlara uygunluğunu sağlamak,
- Özel öğretim kurumlarıyla ilgili Bakanlık politika ve stratejilerini uygulamak,
- Özel öğretim kurumlarınca yürütülen özel eğitimin gelişmesini sağlayıcı çalışmalar yapmak,

- Engellilerin özel eğitim giderleriyle ilgili iş ve işlemleri yürütmek,
- 8.2.2007 tarihli ve 5580 sayılı Özel Öğretim Kurumları Kanunu kapsamında yer alan kurumların açılış, kapanış, devir, nakil ve diğer iş ve işlemlerini yürütmek,
- Özel yurtlara ilişkin iş ve işlemleri yürütmek,
- Özel öğretim kurumlarındaki öğrencilerin sınav, ücret, burs, diploma, disiplin ve benzeri iş ve işlemlerini yürütmek,
- Azınlık okulları, yabancı okullar ve milletlerarası okullara ilişkin iş ve işlemleri yürütmek,
- Özel okulların arsa tahsisi ile teşvik ve vergi muafiyetiyle ilgili iş ve işlemlerini yürütmek,
- Kursiyerlerin sınav, ücret, sertifika ve benzeri iş ve işlemlerini yürütmek,
- Özel öğretim kurumlarını ve özel yurtları denetlemek, sonuçları raporlamak ve değerlendirmek,
- Özel öğretim kurumlarında öğretim materyallerinin kullanımıyla ilgili süreçleri izlemek, değerlendirmek,
- Özel eğitim ve özel öğretim süreçlerini izlemek ve değerlendirmek,
- Öğrencilerin daha fazla başarı sağlamalarına ilişkin faaliyetler yürütmek,
- Örgün eğitim alamayan bireylerin bilgi ve becerilerini geliştirici tedbirler almak,
- Hayat boyu öğrenmenin imkân, fırsat, kapsam ve yöntemlerini geliştirmek,
- Yetişkinlere yönelik yaygın meslekî eğitim verilmesini sağlamak,
- Öğrenme fırsat ve imkânlarını destekleyici çalışmalar yapmak,
- Beceri ve hobi kursları ile kültürel faaliyetlerle ilgili iş ve işlemleri yürütmek,
- Çocuk, genç ve aileler ile ilgili eğitim ve sosyo-kültürel etkinlikler yapmak,
- Açık öğretim sistemi ile ilgili uygulamaları yürütmek,
- Edinilen bilgilerin denklığıne ilişkin iş ve işlemleri yürütmek,
- Mesleki Yeterlilik Kurumuyla ilgili iş ve işlemleri yürütmek,

### **Bilimsel, Kültürel, Sanatsal ve Sportif Faaliyetler**

- İlçemiz kapsamında müze ve yayın faaliyetleriyle ilgili iş ve işlemlerin yürütülmesini sağlamak,
- İlçemiz kapsamında Okuma kültürünün geliştirilmesine yönelik çalışmaların yürütülmesi,
- İlçemiz öğrencilerinin yerel, ulusal ve uluslararası düzeyde bilimsel, kültürel, sanatsal ve sportif faaliyetlere katılımını sağlamak,

### **Ölçme ve Değerlendirme**

- İlçemiz bünyesinde merkezî sistemle yürütülen resmî ve özel yerleştirme, bitirme, karşılaştırma sınavlarının planlanması, uygulanmasını sağlamak,

### **Araştırma, Geliştirme, Proje ve Protokoller**

- İlçe bünyesinde yürütülen ve yürütülecek olan proje ve protokollerin hazırlanması, uygulanması ve değerlendirilmesini sağlamak,
- Bakanlık nezdinde İlçemiz genelinde yapılacak Eğitim ve öğretimin geliştirilmesine yönelik araştırma ve geliştirme faaliyetlerinin yürütülmesi ve sonuçlanmasını sağlamak,

### **Yönetim ve Denetim**

- Bakanlığın belirlediği eğitim ve öğretime yönelik politikaların İlçe genelinde uygulanmasını sağlamak,
- Avrupa Birliği eğitim ve öğretim müktesebatına uyum çalışmalarına bağlı kalınarak ilimiz genelinde bakanlığın belirlediği kriterler kapsamında çalışmaların yürütülmesini sağlamak,
- İlçemiz görev alanlarına ilişkin hukuksal iş ve işlemlerin yürütülmesini sağlamak
- İlçemiz genelinde eğitim ve öğretim kapsamı içinde İstatistikî verilerin toplanmasını ve analizini sağlamak,
- İlçemiz stratejik plan ve performans programının hazırlanması, uygulanması izlenip değerlendirilmesi ve faaliyet raporunun hazırlanmasını sağlamak
- İlçemiz bağlı sosyal tesis ve işletmelere ilişkin iş ve işlemlerin yürütülmesini sağlamak,
- İlçemiz bütçesine ilişkin iş ve işlemleri yürütülmesini sağlamak,
- İzleme ve değerlendirme faaliyetlerinin yürütülmesini sağlamak,
- İlçemiz Rehberlik, denetim, inceleme ve soruşturma faaliyetlerinin yürütülmesini sağlamak,

### **İnsan Kaynakları Yönetimi**

- İlçemiz genelinde stajyer öğretmenlerle ilgili iş ve işleyişlerin yürütülmesini sağlamak,
- Halk eğitimi merkezimizin İlçemiz ilimiz genelinde verdiği eğitimlerle çalışanlarımızın mesleki gelişimlerini sağlamak,
- İlçemize bağlı okul/kurumların özlük işlerinin yürütülmesini sağlamak,

### **Uluslararası İlişkiler**

- İlçemiz kurum ve kuruluşları ile uluslararası kuruluşlar arasında eğitim ve öğretim alanında işbirliklerinin yapılmasını sağlamak ve yürütmek,

### **Fiziki ve Teknolojik Altyapı**

- Bakanlık nezdinde yapılan, ilçemiz geneli okul ve kurum binalarında taşınmazlara ilişkin her türlü yapım, bakım ve onarım işlerini yürütülmesini sağlamak,
- İlçe Milli Eğitim Müdürlüğü taşınır ve taşınmazlarına ilişkin işlemlerin yürütülmesini sağlamak,
- Eğitim ve öğretim teknolojilerinin öğrenme süreçlerinde etkin kullanılmasına yönelik altyapı çalışmalarına destek vermek koordinasyonunun ilçe genelinde sorunsuz bir şekilde yürütülmesini sağlamak,



Söz konusu faaliyetlere ilişkin hizmetlerin yürütülmesinden sorumlu İlçe Milli Eğitim Müdürlüğü Birimleri aşağıda tabloda sunulmuştur.

Tablo 4 -Faaliyet Alanları ile Hizmetler Tablosu

FAALİYET	ŞUBE												
	Temel Eğitim Şubesi	İnsan Kaynakları Şubesi	Ortaöğretim Şubesi	Din Öğretimi Şubesi	Mesleki ve Teknik Eğitim Şubesi	Özel Eğitim ve Rehberlik Şubesi	Hayat Boyu Öğrenme Şubesi	Özel Öğretim Kurumları Şubesi	Bilgi İşlem ve Eğitim Teknolojileri Şb.	Strateji Geliştirme Şubesi (AR-GE)	Hukuk Şubesi	Destek Hizmetleri Şubesi	İnşaat-Emlak Şubesi
Genel Yönetim Faaliyetleri	✓	✓	✓	✓	✓	✓	✓	✓	✓	✓	✓	✓	✓
Teftiş-Rehberlik-Soruşturma Faaliyetleri		✓									✓		
Donatım-Yatırım-Bütçe Faaliyetleri										✓		✓	✓
Basın-Yayın Faaliyetleri									✓	✓			
Dış İlişkiler Faaliyetleri	✓	✓	✓	✓	✓	✓	✓	✓	✓	✓			
Halkla İlişkiler Faaliyetleri		✓					✓						
Bilişim Teknolojileri Faaliyetleri	✓	✓	✓	✓	✓	✓	✓	✓	✓	✓	✓	✓	✓
Planlama-Araştırma-Proje Faaliyetleri-Protokoller										✓			
İstatistik Faaliyetleri	✓	✓	✓	✓	✓	✓	✓	✓		✓			
Özlük İşleri Faaliyetleri		✓											
Hizmet İçi Eğitim Faaliyetleri		✓					✓						
Eğitim-Öğretim Faaliyetleri	✓		✓	✓	✓	✓	✓	✓					
Burs- Yurt Sosyal-Kültürel- Sportif Faaliyetler	✓		✓	✓	✓	✓	✓	✓		✓		✓	
Ölçme ve Değerlendirme Faaliyetleri	✓		✓	✓	✓	✓	✓	✓	✓				
Özel Eğitim Öğrenci Faaliyetleri	✓		✓	✓	✓	✓	✓	✓					
Öğrenci Bursları ile İlgili Faaliyetler	✓		✓	✓	✓	✓		✓					
Öğrenci Taşıma İşleri Faaliyetleri	✓		✓	✓	✓	✓		✓				✓	
Hayat Boyu Öğrenme Faaliyetleri							✓						
Afet ve Acil Durum Faaliyetleri	✓	✓	✓	✓	✓	✓	✓	✓				✓	✓

## D. PAYDAŞ ANALİZİ

Paydaş analizinin ilk aşamasında kurumumuzun paydaşlarının kimler olduğunun tespit edilebilmesi için; Kurumumuzun faaliyet ve hizmetleri ile ilgisi olanlar kimlerdir? Kurumumuzun faaliyet ve hizmetlerini yönlendirenler kimlerdir? Kurumumuzun sunduğu hizmetlerden yararlananlar kimlerdir? Kurumumuzun faaliyet ve hizmetlerden etkilenenler ile faaliyet ve hizmetlerini etkileyenler kimlerdir? Sorularına cevap aranmıştır

İlçe Milli Eğitim Müdürlüğümüzce Millî Eğitim çalışanlarının ne gibi zorluklarla karşılaştığını belirleyen veriler elde etmek ve bunlar üzerinde istatistikî veri analizi yapmak amacıyla çalışanların memnuniyet ve algılarını ölçmeye yönelik anket çalışması yapılmıştır. Müdürlüğümüzün hizmet üretim sürecinde işbirliği yapması gereken kurum ve kişiler temel ortak ve stratejik ortaklarımızdır. Müdürlüğümüzün hizmet üretim sürecinde işbirliği yapması gereken kurum ve kişiler temel ortak ve stratejik ortaklarımızdır.

### Paydaş Listesi

PAYDAŞLAR	İÇ PAYD	DIŞ PAYD	HİZM ET	TEMEL ORTAK	STRATEJİK
İl Millî Eğitim Müdürlüğü	X			X	
Kaymakamlık		X		X	
İlçe Özel İdaresi		X		X	
Millî Eğitim Müdürlüğüne Bağlı Bölümler	X		X	X	
Okul / kurumlar	X		X	X	
Öğretmenler	X		X	X	
Öğrenciler			X		
Veliler		X	X		X
Okul-Aile Birlikleri	X		X	X	X
Vakıflar		X			X
Diğer Bakanlık Müdürlükleri/ Başkanlıkları		X			X
Sivil Toplum Kuruluşları		X	X		X
Sanayi/Ticaret Kuruluşları		X	X		X
Universiteler (Yükseköğretim)		X	X		X
Yerel Yönetimler		X	X		X
Haviraseverler		X			X
Ozel Öğretim Kurumları	X		X	X	

**Tablo 5–Paydaş Listesi**

Stratejik planlama ekibi koordinesinde kurumun bütün paydaşları listelenmiştir. Listeleme sırasında bir paydaşta farklı özellik, beklenti ve öneme sahip alt gruplar mevcutsa; paydaş bu alt gruplar bazında ele alınarak değerlendirme yapılmıştır. Paydaşların kurumla ilişkileri belirlenerek iç ve dış paydaş olarak sınıflandırılmış, İç ve dış paydaş analizleri ile kurumun güçlü ve zayıf yönleri, var olan fırsat ve tehditleri açığa çıkartılmıştır.

Kurum içindeki çalışanlara, okul yöneticilerine, öğretmenlere, velilere, öğrencilere, medya kuruluşlarına, diğer kurum ve kuruluşlara anket ve görüşme formları uygulanmıştır. Paydaş Anketlerine toplamda 167 kişi katılmış ve bu sayede GZFT analizi yapılmıştır.

Anketler değerlendirildiğinde şu sonuçlara ulaşılmıştır:

- Yöneticilerin liderlik özelliklerini ortaya koyacak yasal düzenlemelerin eksikliği,
- Liderlik özelliğini geliştirecek eğitim ortamının olmayışı,
- Kurum iş süreçlerinin geliştirilmesine olan ihtiyaç,
- Yöneticilerin öğrenen örgüt kültürünü benimsememiş olmaları,
- İyileştirmeye yönelik projelerin varlığı,
- Kurumun işbirliği ve iletişime açık olması,
- İş süreçlerinin ekip çalışmasına uygun düzenlenmemesi,
- Kişisel ve meslekî gelişim konularında rehberlik ve hizmet içi eğitim faaliyetlerinin yetersizliği,
- Çalışanların görüş ve önerilerinin yeterince dikkate alınmaması,
- Çalışma ortamının fizikî açıdan yeterli düzeyde olması,
- Sosyal ve kültürel etkinliklerin yeterli düzeyde olmaması,
- Çalışanların motivasyon ve aidiyet duygularını geliştirecek yeterli düzeyde çalışma olmaması.
- Doğal kaynaklar ve çevrenin korunmasında gereken bilinç oluşmuştur.

Millî Eğitim Müdürlüğü'nde hizmet alan bireylerin kurumla ilgili görüşlerini belirlemek ve buna göre istatistikî veri analizi yapmak amacıyla, Hizmet Alanlar Algılama Ölçümleri Anketi yapılmıştır. Anket soruları Millî Eğitim Müdürlüğü çalışanları, Resmi Eğitim Kurumları, Özel Eğitim Kurumları, Üniversite, Sivil Toplum Örgütleri, Veli, diğer kurum çalışanları üzerinde uygulanmıştır. Kurum yöneticileri ve çalışanları iletişime açıktır.

- İstenildiğinde ulaşılabilir ve çözüm üretirler,
- Kurumların gelir-gider bilgileri toplumla paylaşılmamaktadır,
- Çatışmaların çözümlenmesinde objektif bir tutum sergilenmemektedir,
- İş ve işlemler mevzuatına uygun yerine getirilmektedir,
- Kurumun aldığı güvenlik önlemleri yerindedir,

- AR-GE faaliyetleri yeterli düzeyde değildir,
- Sivil Toplum Kuruluşları ile iletişim yeterli düzeyde değildir,
- Topluma etki ve katkı yeterli düzeyde değildir,
- Eğitim-öğretimin ihtiyaç planlaması dış müdahalelerle engellenmektedir.

İlçe Millî Eğitim Müdürlüğünün kurumsal kimliğinin dış paydaş algısına göre ölçülmesi için kurumsal görüşlerin alınması amacıyla memnuniyet ölçümü ve görüş bildirimine uygun soru tipleri ile hazırlanmış “Dış Paydaş Anketi” hazırlanmıştır.

- İlçe Millî Eğitim Müdürlüğü kurumsal kimliği açısından olumlu değerlendirilmiştir,
- Kurumun sağladığı hizmetler sırasıyla medya, kurumun web sitesi, etkinlik ve projeler yoluyla bilinmektedir,
- Kurumun sunduğu hizmetlerin genelde başarılı bulunduğu, Ancak;
- Hayat boyu eğitim olanakları sağlama,
- Gelişen dünyada oluşan talepler doğrultusunda yeni insan profilini ortaya çıkaran programlar (anne baba eğitimi, girişimcilik, çevrenin korunması, trafik eğitimi vb) geliştirme,
- Eğitimde fırsat eşitliğini sağlamak için gerekli tedbirler alma,
- Öğrenen örgüt kültürü oluşturma konularında geliştirmeye açık yönlerin olduğu belirtilmiştir.

## **KURUM İÇİ ANALİZ VE ÇEVRE (DIŞI) ANALİZİ**

### **KURUM İÇİ ANALİZ**

#### **Kurumsal Yapı**

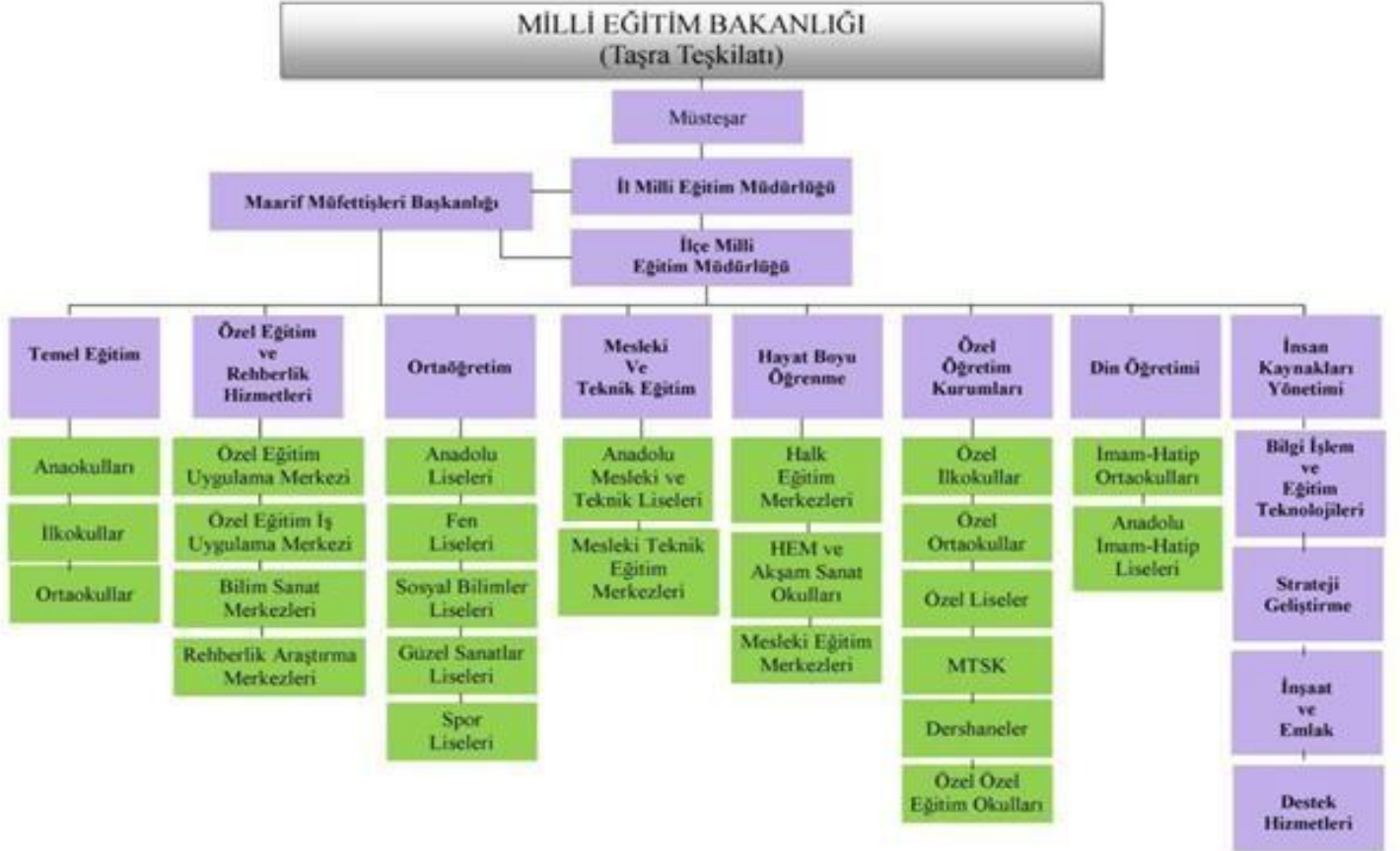
#### **Organizasyon Yapısı**

#### **İlçe Milli Eğitim Müdürlüğü Teşkilatı**

İlçe Milli Eğitim Müdürlüğü hizmet birimleri;

1. Temel Eğitim,
2. Ortaöğretim,
3. Mesleki ve Teknik Eğitim,
4. Din Öğretimi,
5. Özel Eğitim ve Rehberlik Hizmetleri,
6. Hayat Boyu Öğrenme,
7. Özel Öğretim Kurumları,

8. Bilgi İşlem ve Eğitim Teknolojileri,
9. Strateji Geliştirme,
10. Hukuk,
11. İnsan Kaynakları Yönetimi,
12. Destek,
13. İnşaat ve Emlak, Hizmetleri



Şekil 2: Milli Eğitim Bakanlığı Taşra Teşkilatı Şeması

## İlçe Milli Eğitim Organizasyon Şeması



Şekil 3 -İlçe Milli Eğitim Organizasyon Şeması

### **İnsan Kaynakları**

İlçe Milli Eğitim Müdürlüğümüzde eğitim-öğretim hizmetleri sınıfında 10 müdür ( 9 okul müdürü, 1 Halk Eğitimi Merkezi Müdürü), 6 müdür yardımcısı ve 126 öğretmen hizmet vermektedir.

Yardımcı hizmetler sınıfında 10 hizmetli ve 1 kalorifer ateşçisi bulunmaktadır. Yardımcı hizmetlerin bir kısmı da İŞKUR tarafından yürütülen toplum yararına projesi kapsamında karşılanmaktadır.

İlçemiz genel idari hizmetleri sınıfında ise 1 ilçe milli eğitim müdürü, 2 milli eğitim şube müdürü, 7 veri hazırlama kontrol işletmeni ve 2 memur hizmet vermektedir.

Mevcut norm ve doluluğa göre ilçe milli eğitim müdürlüğü teşkilatı personel dağılımı ile kurum tür ve sayıları aşağıdaki tablolarda verilmiştir.

**Kurum Tür ve Sayıları Tablosu (2015)**

Kurum Şekli	Devlet	Özel
İlçe Milli Eğitim Müdürlüğü	1	-
Anaokulu	1	-
İlkokul	6	-
Ortaokul	3	-
Mesleki ve Teknik Eğitim Merkezi	1	-
İmam Hatip Ortaokulu	1	-
Halk Eğitim Merkezi	1	-
Özel Yurt	-	2
TOPLAM	14	2
Genel Toplam	16	

**Tablo 6–Türlere Göre Kurum Sayısı****İlçenin mevcut personel durumu (2015)**

Sınıfı	Kadro Unvanı	Norm	Mevcut	İhtiyaç	Fazla
Eğitim Öğretim Hizmetleri	Müdür	14	10	4	0
	Müdür Baş Yardımcısı	0	0	0	0
	Müdür Yardımcısı	14	8	6	0
	Öğretmen	145	126	30	0
Toplam Eğitim Öğretim Hizmetleri (toplam)		173	144	40	0

Genel İdari Hizmetleri	İlçe Milli Eğitim Müdürü	1	1	0	0
	Şube Müdürü	2	2	0	0
	Şef	3	0	3	0
	Memur	7	2	5	0
	V.H.K.İ	9	7	2	0
Toplam Genel İdari Hizmetleri (toplam)		22	12	10	0
Yardımcı Hizmetler Sınıfı	Hizmetli	17	10	7	0
	Kaloriferci	1	1	0	0
Toplam Yardımcı Hizmetler Sınıfı (toplam)		18	11	7	0

**Tablo-7** İlçenin mevcut personel durum tablosu

**İlçe öğretmenlerinin yıllara göre dağılımı**

Branşlar	2012-2013					2013-2014					2014-2015				
	Mevcut Öğrt. Sayısı	Normu	Norm Fazlası Öğrt.	Norm İhtiyacı Öğret.	Ücretli Görevlendirme	Mevcut Öğrt. Sayısı	Normu	Norm Fazlası Öğrt.	Norm İhtiyacı Öğret.	Ücretli Görevlendirme	Mevcut Öğrt. Sayısı	Normu	Norm Fazlası Öğrt.	Norm İhtiyacı Öğret.	Ücretli Görevlendirme
Beden Eğitimi	2	6	-	4	2	5	6	-	1	-	4	6	-	2	1
Bilişim Teknolojileri	4	5	-	1	-	5	5	-	-	-	3	5	-	2	1
Biyoloji	2	2	-	-	-	2	2	-	-	-	1	2	-	1	-
Coğrafya	2	3	-	1	-	2	3	-	1	-	0	2	-	2	1
Din Kült. Ve Ah. Bil.	6	6	-	-	-	7	8	-	1	-	5	8	-	3	2
Felsefe	2	2	-	-	-	2	2	-	-	-	1	2	-	-	-
Fen ve Teknoloji	6	6	-	-	-	6	7	-	1	-	5	7	-	2	2
Fizik	2	2	-	-	-	2	2	-	-	-	1	2	-	1	1
İngilizce	10	11	-	1	-	11	14	-	3	1	9	13	-	4	-
Teknoloji ve Tasarım	1	3	-	2	-	-	3	-	3	1	0	2	-	2	-
Kimya/Kimya	2	2	-	-	-	2	2	-	-	-	1	2	-	1	-
Teknolojisi	2	2	-	-	-	2	2	-	-	-	1	2	-	1	-
Matematik	2	5	-	3	2	4	5	-	1	1	2	4	-	2	2
İlköğretim Matematik	4	7	-	3	-	4	7	-	3	2	2	7	-	5	3



Müzik	-	2	-	2	-	1	3	-	2	-	1	3	-	2	-
Görsel San./Resim	1	2	-	1	1	2	3	-	1		3	3	-	-	-
Sosyal Bilgiler	4	4	-	-	-	4	5	1	-	-	4	5	-	1	2
Tarih	2	3	-	1	-	2	3	-	1	-	3	3	-	-	-
Türk Dili ve Edebiyatı	4	7	-	3	3	5	7	-	2	-	5	6	-	1	1
Türkçe	6	7	-	1	-	7	8	-	1	-	8	8	-	-	-
Almanca	1	1	-	-	-	1	1	-	-	-	1	1	-	-	-
Rehberlik Öğretmenliği	1	3	-	2	-	2	4	-	2	-	2	4	-	2	-
Özel Eğitim	1	1	-	-	-	2	6	-	4	-	1	5	-	4	-
Sınıf Öğretmenliği	35	36	-	1	-		36	36	-	-	37	33	5	-	-
Okul Öncesi Öğrt. Çocuk Gelişimi ve Eğitimi	7	10	-	3	2	8	14	-	4	4	7	10	-	3	3
Elektrik Elektronik Tek.	3	3	-	-	-	3	3	-	-	-	3	3	-	-	-
El San.Tek./Nakış	1	1	-	-	-	-	1	-	1	-	0	1	-	1	-
El San.Tek./El Sanatları	1	1	-	-	-	-	1	-	1	-	0	0	-	-	-
Güzellik ve Saç Bakım Hizmetleri						-	1	-	1	-	0	0	-	-	-
Giyim Üretim Teknolojisi	1	2	-	1	-	3	3	-	-	-	2	2	-	-	-
İnşaat Tek./yapı Tas.											1	1		-	-
<b>TOPLAM</b>	<b>115</b>	<b>145</b>	<b>-</b>	<b>30</b>	<b>10</b>	<b>131</b>	<b>167</b>	<b>1</b>	<b>37</b>	<b>9</b>	<b>113</b>	<b>152</b>	<b>4</b>	<b>43</b>	<b>19</b>

**Tablo 8 – İlçenin öğretmen dağılımı**

### **Teknolojik Yapı**

İlçe Milli Eğitim Müdürlüğü ve bağlı kurumlar arasında eğitim ve öğretim hizmetlerinin daha hızlı ve etkili şekilde sunulması için güncel teknolojik araçlar etkin bir biçimde kullanılmaktadır. Bu kapsamda İlçe Milli Eğitim kurum ve kuruluşlarının tamamında Millî Eğitim Bakanlığı Bilgi İşlem Sistemi (MEBBİS) kullanılmaktadır. MEBBİS sisteminin içerisinde bulunan; Yatırım İşlemleri, MEİS, e-Alacak, e-Burs, Evrak, TEFBİS, Kitap Seçim, e-Soruşturma Modülü, Sınav, Sosyal Tesis, e-Mezun, İKS, MTSK, Özel Öğretim Kurumları, Engelli Birey, RAM, Öğretmenevleri, Performans Yönetim Sistemi, Yönetici, Mal, Hizmet ve Yapım Harcamaları, Halk Eğitim, Açık Öğretim Kurumları, e-Okul, Veli Bilgilendirme Sistemi, gibi modüllerde İlçe Milli Eğitim kapsamında tüm kurum ve kuruluşlar arasında ki iletişimi güçlendirmiş senkronize çalışmaya katkı sağlamıştır. İlçe Milli Eğitim Müdürlüğü ve İl Milli Eğitim Müdürlüğü arasındaki resmi yazışmalar elektronik ortamda Doküman Yönetim Sistemi (DYS) üzerinden yapılmaktadır.

BİMER, MEB Bilgi Edinme, Alo 147 gibi servisler aracılığıyla bakanlık tarafından ilimize, ilden de ilçemize yönlendirilen bilgi talebi, öneri, şikâyet ve ihbarlara ilişkin çalışmalar hızlı ve etkin bir biçimde yapılarak tüm vatandaşların ihtiyaçlarına ve sorunlarına yönelik destek sağlanmaktadır.

Bakanlığın eğitim ve öğretime erişimi kolaylaştırmak amacıyla yapmış olduğu FATİH projesi kapsamında ilçemiz orta öğretim kurumlarında ( METEM'de 22 ve Pınarhisar Anadolu Lisesinde 25) 47 etkileşimli tahtaya, tüm kurumlarımızda toplam 8 çok fonksiyonlu yazıcıya olmuştur. İlçemiz bünyesinde öğretmen ve öğrenciler arasında bilişim ve etkileşim ortamının geliştirilebilmesi amacıyla kurulan EBA uygulamaları da kullanılmaktadır.

Araç-Gereçler	2012	2013	2014
Bilgisayar	8	8	9
Yazıcı	4	4	5
Tarayıcı	1	3	5
İnternet bağlantısı	Var	Var	Var
Fax	1	1	1
Fotograf makinası	1	1	1
Kamera	-	-	-
Okul/kurumun İnternet sitesi	1	1	1
Personel/e-mail adresi oranı	% 100	% 100	% 100

**Tablo 9 – Kurumun Teknolojik Altyapısı****Mali Kaynaklar**

İlçe Milli Eğitim Müdürlüğünün başlıca finans kaynaklarını genel bütçeden ayrılan pay, okul-aile birliği (Pınarhisar Atatürk Ortaokulu ve Pınarhisar Anadolu Lisesinin kantinlerinin kirasından alınan yüzde 10 luk gelir) gelirleri oluşturmaktadır.

Aşağıdaki tabloda Pınarhisar İlçe Milli Eğitim Müdürlüğünün kaynak tablosu ile gelir-gider tablosu verilmiştir.

Kaynaklar	2013	2014
Genel Bütçe	395.653,48 TL	577.817,97
Okul aile Birliği	873.00 TL	1.183,40
Özel İdare	-	-
Kira Gelirleri	-	-
Döner Sermaye	-	-
Vakıf ve Dernekler	-	-
Dış Kaynak/Projeler	-	-
Diğer	-	-
.....		
<b>TOPLAM</b>	<b>396.526,48 TL</b>	<b>579.001,37 TL</b>

**Tablo 10 : Kurum Kaynak Tablosu**

**Tablo 11 :Okul/Kurum Gelir-Gider Tablosu**

YILLAR	2013		2014	
	GELİR	GİDER	GELİR	GİDER
HARCAMA KALEMLERİ				
Temizlik		-		7.915 TL
Küçük onarım		4.690 TL		11.258 TL
Bilgisayar harcamaları		-		4.980 TL
Büro makinaları harc.		-		-
Telefon		2.968,25 TL		3.556,25 TL
Yemek (		111.283,29 TL		151.187,54 TL
Sosyal faaliyetler		-		-
Kırtasiye		21.444 TL		13.747 TL
Vergi harç vs		-		-
.....		-		-
GENEL		140.385,54 TL		192.643,79 TL

## E.KURUM DIŞI ANALİZ

### Cevre Analizi (PEST Analizi)

Pınarhisar, eski İstanbul Yolu üzerinde, Lüleburgaz-Kırklareli yol kavşağındadır. İlçenin kuzey kesimleri 500-600 metreyi bulan tepeler ve kayalıklarla şekillenmiştir. İlçenin kuzeyinde yer alan bölümü ormanlarla kaplıdır. Doğusunda Vize İlçesi, batısında Kırklareli ili, güneyinde Lüleburgaz İlçesi, Kuzeyinde ise Demirköy İlçesi bulunmaktadır.

Ortalama rakım 192 metredir. İlçenin genel olarak yüzölçümü 581 **Km<sup>2</sup>**'dir. Köy ve Mahalle olarak toplam nüfusu ise 18.914' **dir**. İlçenin Kırklareli arası 30 **Km**'dir. İlçemiz sanayi, tarım ve ticaret alanlarında çok güçlü bir ekonomiye sahip değildir. Köy ve kasabalarda halkın çoğu tarım ve hayvancılıkla uğraşmaktadır. İlçe merkezinde oturanların bir kısmı kamu kuruluşları ile diğer özel işyerlerinde çalışmaktadır. İlçe halkının sosyal yaşantısı sadedir. Özellikle eğlence yerlerinin olmaması nedeniyle halk bu gereksinimini televizyon yoluyla gidermektedir. İlçemiz nüfusu azalmaktadır.

İlçemize bağlı köylerde nüfusun azalması nedeniyle öğrenciler, daha donanımlı taşıma merkezi okullarına taşınarak eğitimleri sağlanmaktadır. Son yıllarda taşıma merkezi okullarının donanım ve fiziksel gereksinimleri giderilmekte, öğrencilerin sosyal, kültürel ve sportif etkinliklerde öne çıkması hedeflenmiştir. Taşıma kapsamındaki öğrencilere sıcak yemek verilmekte, ilçe düzeyinde yapılan deneme sınavları, proje ve etkinliklerde başarıları desteklenmektedir.

AB sürecindeki ülkemizde kalifiye eleman ihtiyacı, bilgi ve becerisi ülkemizin ilerlemesinin ve çağı yakalamasının temeli olan meslek liselerini yaygınlaştırmak gençlere başarılı olacakları bir meslek yolunu hazırlamak, diğer yanda ekonomiye vasıflı eleman yetiştirebilmek için meslek liselerinin oranı AB standartlarına uygun hale getirilmesi planlanmıştır.

Ülkemizdeki okullaşma oranı ve eğitim düzeyinin henüz istenilen seviyede olmaması ve okuyamaz olmayanların en önemli bir kitleyi oluşturması karşısında, geniş kitlelerin genel ve mesleki eğitim eksikliklerini süratle giderici, yenileyici ve geliştirici, onların değişen şartlara uymalarını sağlayıcı, kentleşme, endüstrileşme, tarım vb. alanlarda ileri teknolojinin gerektirdiği bilgi ve becerilerle donatılmaları için genel ve mesleki teknik eğitim programları ile çeşitli amaçlara yönelik eğitsel etkinliklerin düzenlenmesi yoluna gidilmesi, yaygın eğitimin

yeri ve önemini açık şekilde ortaya koymaktadır.

Bu amaçla ilçemizde Yaygın Eğitim Faaliyetleri, titizlikle ve giderek yaygınlaşmak suretiyle daha geniş halk kitlelerine ulaşarak devam etmektedir. Teknolojik olarak ilçemizde Fatih Projesi yaygınlaştırılmakta, eğitimde teknolojik alt yapı ve e-Okul uygulamaları geliştirilmektedir. Bilginin hızlı üretimi ve erişilebilirlik ve kullanılabilirliğinin geliştirilmesine çalışılmaktadır. Teknolojinin sağladığı yeni öğrenme ve paylaşım olanakları ile Bilgi ve İletişim Teknolojileri 'nin müfredata entegrasyonunun sağlanması için gerekli çalışmalar yapılmaktadır.

PEST analizi kapsamında politik, ekonomik, sosyal ve teknolojik açıdan Milli Eğitim Müdürlüğünü etkileyecek temel eğilimler belirlenmiş, söz konusu eğilimlerin gerçekleşme ihtimalleri aşağıdaki tabloda verilmiştir

**Tablo 12:** PEST Analizi

<b>POLİTİK ÇEVRE-FAKTÖRLER</b>										
<b>*MEB Politikaları *MEB 2015-2019 Stratejik Planı *Avrupa Birliği Uyum Çalışmaları</b>										
<b>*Politik İstikrar *Kalkınma Planları</b>										
Gerçekleşme İhtimali				Temel Eğilimler/İtici Güçler	Etki					
İmkânsız	Düşük	Normal	Yüksek		Çok Yüksek Negatif Etki	Negatif Etki	Etkisi Yok	Pozitif Etki	Çok Yüksek Pozitif Etki	
		X		Otoriter yaklaşımdan katılımcı ve kurumsal yapılanmaya geçiş dönemi olması					X	
			X	Eğitim kurumlarının gelişim ve yenilik odaklı olması					X	
			X	Gelişmelere daha hızlı uyum sağlayan bir eğitim süreci yaşanması					X	
		X		Çalışanın ön plana çıkarılması ile hedef odaklı yönetim anlayışına geçilmesi					X	
		X		Kurumsal ve bireysel performansların bilimsel olarak ölçülmesi ve ücretlendirmenin buna göre yapılması.					X	
<b>EKONOMİK ÇEVRE-FAKTÖRLER</b>										
<b>*Ülkede ekonomik durum ve eğitime etkisi *İşgücü ve istihdam *Bakanlığın bütçe payı</b>										
<b>*İl özel idaresinin eğitim-öğretime ayırdığı pay *Hayırseverler *Yerel yönetim desteği</b>										
<b>*AB ve diğer fonlar</b>										
Gerçekleşme İhtimali				Temel Eğilimler/İtici Güçler	Etki					
İmkânsız	Düşük	Normal	Yüksek		Çok Yüksek Negatif Etki	Negatif Etki	Etkisi Yok	Pozitif Etki	Çok Yüksek Pozitif Etki	

## PINARHISAR İLÇE MİLLİ EĞİTİM MÜDÜRLÜĞÜ 2015-2019 STRATEJİK PLANI

		X	Milli gelirin artması ile birlikte kişi başına düzen eğitim harcamalarının artması				X	
		X	Eğitim ortamlarının istihdama ve yeni iş alanlarına göre yeniden tasarlanması.				X	
		X	Alan ve dalların iş gücü piyasasına göre güncellenmesi.					X
		X	Tasarrufa yönelme				X	
		X	Proje ve hibe fonları ile gelişme sağlanması					X
		X	Yerinden yönetim ile okul alt yapı hizmetlerinin karşılanması				X	
		X	Hayırsever desteğinin yatırımın yanında donatımda da artarak devam etmesi				X	
		X	Ülkeler arası kıyaslama ve gelişme					X

**SOSYAL-KÜLTÜREL ÇEVRE-FAKTÖRLER**

**\*Afet bilinci \*Girişimcilik \*Aile eğitimi ve kültürü \*Avrupa vatandaşlığı ve dil politikaları  
\*Demokrasi kültürü ve yönetimde uygulanması\*Okul dışı sosyal faaliyetler \*Bilgiye hızlı  
ulaşma\*Hayata uygun, hayata hazırlayan eğitim \*Güçlü İletişim \*Doğal hayata, çevreye  
duyarlılık**

Gerçekleşme İhtimali				Temel Eğilimler/İtici Güçler	Etki					
İmkânsız	Düşük	Normal	Yüksek		Yüksek Negatif	Negatif Etki	Etkisi Yok	Pozitif Etki	Çok Yüksek	Pozitif Etki
		X		Doğal hayatı korunması ve uyumlu eğitim ortamlarının oluşturulması				X		
		X		Bireylerin afet bilinci ile önceden tedbir alması				X		
		X		Girişimciliğin desteklenmesi ve üretken kişilerin eğitim yönetiminde etkin olması				X		
			X	Çoklu iletişim kanalları					X	
		X		Birden fazla dil konuşma				X		
			X	Yalnızlaşan insanlar, zayıf aile bağları		X				
			X	Eğitim alanlarında çevreci yaklaşımların olması				X		
			X	Sosyal ve kendine güvenen bireylerin olması					X	
			X	Mesleki eğitime karşı ön yargıların olması ve kınlanmaması	X					

**TEKNOLOJİK ÇEVRE-FAKTÖRLER**

**\*E-devlet uygulamaları \*Eğitimde AR-GE çalışmaları \*Karma Eğitim \*Uzaktan eğitim  
\*internet Kullanımı**

Gerçekleşme İhtimali				Temel Eğilimler/İtici Güçler	Etki					
İmkânsız	Düşük	Normal	Yüksek		Çok Yüksek Negatif Etki	Negatif Etki	Etkisi Yok	Pozitif Etki	Çok Yüksek	Pozitif Etki
			X	Uzaktan ve karma eğitim ortamlarının hızla artması					X	
			X	E-devlet anlayışının tüm alanlarda yaygınlaşması					X	
			X	AR-GE çalışmalarının kurumlar bazında yaygınlaşması					X	
			X	Hayatın her alanında teknolojiden faydalanma					X	
			X	Bilgi Kirliliği		X				

**Stratejik Planlama Üst Politika Belgeleri**

Sıra	Üst Politika Belgesi
1	10. Kalkınma Planı 2014-2018
2	2023 Türkiye vizyonu belgesi
3	2014-2016 Orta Vadeli Program
4	2013/26 Sayılı Genelge
5	TUBİTAK Vizyon:2023-Eğitim ve İnsan Kaynakları Raporu
6	MEB Sürekli Kurum Geliştirme Projesi, TÜSSİDE Sonuç Raporu
7	Millî Eğitim Strateji Belgesi
8	5018 sayılı Kamu Mali Yönetimi ve Kontrol Kanunu
9	Kamu İdarelerinde Stratejik Planlamaya İlişkin Usul ve Esaslar Hakkında Yönetmelik
10	Kamu Kurum ve Kuruluşları İçin Stratejik Planlama Kılavuzu, (DPT).
11	MEB Stratejik Plan Hazırlık Programı
12	MEB Stratejik Plan Durum Analizi Raporu
13	62. Hükümet Programı
14	MEB Stratejik Plan Hazırlama Programı(2015-2019)
15	Millî eğitim ile ilgili mevzuat
16	19. MEB Şurası kararları
17	10. Kalkınma Planı Eğitim Özel İhtisas Komisyonu Raporu
18	Hayat Boyu Öğrenme Strateji Belgesi
19	Diğer (plan, program, proje, protokol ...)

**Tablo 13 –Stratejik Planlama Üst Belgeleri****GZFT Analizi**

Müdürlüğümüz birimlerinin ve dış paydaşların görüşleri alınarak Müdürlüğümüzün güçlü ve zayıf yönleri, fırsat ve tehditleri belirlenmiştir. Bu süreçte değişik tarihlerde yapılan, her düzey ve birimden temsilcilerin katılımı sonucunda ortaya çıkan ortak görüşler önceliklendirilerek GZFT (Güçlü, Zayıf yönler, Fırsat ve Tehditler) analizinde birleştirilmiştir. İlçe Stratejik Plan Koordinasyon Ekibi tarafından GZFT'ye aşağıdaki son hali verilmiştir.

GÜÇLÜ YÖNLER	ZAYIF YÖNLER
<ul style="list-style-type: none"> <li>➤ Genç ve potansiyeli yüksek bir kurum kimliğine sahip olması,</li> <li>➤ Zorunlu eğitimde yüksek okullaşma oranı,</li> <li>➤ Öğretmen ve yönetici atama ve yerdeğiřtirmelerinin mevzuatına uygun belli bir sistem içerisinde yürütülmesi,</li> <li>➤ Yeniliklere ve teknolojik gelişmelere açık olması,</li> <li>➤ Gelişmiş ve yeterli teknolojik alt yapının varlığı,</li> <li>➤ Teknolojiyi kullanabilen personelin varlığı,</li> <li>➤ Yaygın eğitim çalışmalarının olumlu bir şekilde ilerlemesi,</li> <li>➤ DYS uygulamalarının kurumu- muzda aktif olması,</li> <li>➤ Doğal kaynakları ve çevreyi koruma bilincinin olması,</li> <li>➤ Okulların genel anlamda güvenlik problemlerinin olmaması.,</li> <li>➤ İlçe merkezinde sınıf mevcutlarının standarda uygun olması,</li> </ul>	<ul style="list-style-type: none"> <li>➤ Eğitim ve öğretim faaliyetlerinin gerçekleştirilebil- mesi için gerekli alt yapının eksik olması.</li> <li>➤ Aile eğitiminin yetersizliği,</li> <li>➤ İlçe genelinde sosyal faaliyet alanlarının yetersiz olması nedeniyle sosyal ve kültürel faaliyetlerin is- tenen düzeyde olmaması,</li> <li>➤ Kişisel ve mesleki gelişim konularında rehberlik ve hizmet içi eğitim faaliyetlerinin yetersizliği,</li> <li>➤ İzleme ve yönlendirme faaliyetlerinin yetersizliği, Stratejik yönetim felsefesinin anlaşılması, hedef koyma alışkanlığının henüz yerleşmemesi,</li> <li>➤ Kurumların yeterli temizlik ve hijyen standartlarına sahip olmaması,</li> <li>➤ Başarının değerlendirilmesinde ortak performans göstergelerinin bulunmaması ve başarının sadece TEOG – YGS/LYS düzeyinde değerlendirilmesi,</li> <li>➤ Etkili bir performans ve ödüllendirme sisteminin bulunmaması,</li> <li>➤ Sınırlı fiziki, mali kaynakların verimli bir şekilde kullanılmaması,</li> <li>➤ Teknolojik altyapının kullanım kapasitesinin düşüklüğü,</li> <li>➤ Karar almada katılımcılık ilkesinin uygulanmaması, Kurum içi gereksiz bürokrasinin varlığı,</li> <li>➤ İlçe AR-GE çalışmalarının eksikliği,</li> <li>➤ Sivil toplum kuruluşları, üniversite ve diğer kamu kurumlarıyla iletişim eksikliği.</li> </ul>



FIRSATLARIMIZ	TEHDİTLERİMİZ
<ul style="list-style-type: none"> <li>➤ Ekonomik büyümeye ve kalkınmayla birlikte eğitim, kültür ve bilime talebin artması,</li> <li>➤ Teknolojinin sağladığı yeni öğrenme ve bilgi paylaşımı imkânlarının çokluğu,</li> <li>➤ ilçemizde yüksekokul varlığı,</li> <li>➤ Ara teknik elemana olan ihtiyacın giderek artması,</li> <li>➤ Araştırma projelerine ve eğitime verilen desteğin artması,</li> <li>➤ Millî Eğitimin hızlı bir değişme ve gelişme sürecinde olması,</li> </ul>	<ul style="list-style-type: none"> <li>➤ Taşımali eğitimin olması</li> <li>➤ İlçe dışına yaşanan göç,</li> <li>➤ Problem çözmede ve üstlenmede isteksizlik,</li> <li>➤ Kırsal bölgede öğretmenlerin kısa sürede yer değiştirme istekleri ve görev mahalli dışında ikamet etmeleri,</li> <li>➤ Öğretmenlik mesleğinin sosyal statüsünün istenen düzeyde olmaması,</li> <li>➤ Okuma alışkanlığının yetersizliği,</li> <li>➤ Velilerin eğitim - öğretim etkinliklerine yeterli ilgi ve desteği göstermemesi,</li> <li>➤ Bilişim teknolojilerinin bilinçsiz kullanımının eğitim üzerindeki olumsuz etkisi,</li> <li>➤ İlköğretimde yöneltme programlarının etkisizliği,</li> <li>➤ Süreç yönetiminde verilerden yararlanamama,</li> <li>➤ Nitelikli memur ve yardımcı hizmetlilerde personel eksikliği,</li> <li>➤ Meslekî eğitimin programlarının sektörel beklentileri karşılamaması.</li> </ul>

## F.EĞİTİM –ÖĞRETİM SİSTEMİNİN ERİŞİM GELİŞİM/SORUN ALANLARI

Pınarhisar İlçe Millî Eğitim Müdürlüğü 2015-2019 Stratejik Plan hazırlıkları kapsamında, gelişim alanları üst politika belgeleri ile uyumlu olarak, mevcut durumumuzdan hareketle şu şekilde belirlenmiştir.

Eğitim ve Öğretim Sisteminin Sorun ve Gelişim Alanları		
Eğitim ve Öğretime Erişim	Eğitim ve Öğretimde Kalite	Kurumsal Kapasite
<ul style="list-style-type: none"> <li>✓ Okul öncesi eğitimde okullaşma</li> <li>✓ İlköğretimde devamsızlık</li> <li>✓ Ortaöğretimde okullaşma</li> <li>✓ Ortaöğretimde devamsızlık</li> <li>✓ Ortaöğretimde örgün eğitimin dışına çıkan öğrenciler</li> <li>✓ Zorunlu eğitimden erken ayrılma</li> <li>✓ Taşımali eğitim</li> <li>✓ Yurt ve pansiyonların doluluk oranları</li> <li>✓ Temel eğitimden ortaöğretime geçiş</li> <li>✓ Bazı okul türlerine yönelik olumsuz algı</li> <li>✓ Özel eğitime ihtiyaç duyan bireylerin uygun eğitime erişimi</li> <li>✓ Özel öğretim okullarının doluluk oranı</li> <li>✓ Hayat boyu öğrenmeye katılım</li> <li>✓ Hayat boyu öğrenmenin tanıtımı</li> <li>✓ Yükseköğretime katılım</li> <li>✓ Açık öğretim sisteminin niteliği</li> <li>✓ Diğer kurum ve kuruluşlarla işbirliği</li> <li>✓ İç kontrol sisteminin etkin kılınması</li> <li>✓ Bürokrasinin azaltılması</li> </ul>	<ul style="list-style-type: none"> <li>✓ Eğitim öğretim sürecinde sanatsal, sportif ve kültürel faaliyetler</li> <li>✓ Okuma kültürü</li> <li>✓ Okul sağlığı ve hijyen</li> <li>✓ Zararlı alışkanlıklar</li> <li>✓ Öğretmenlere yönelik hizmetiçi eğitimler</li> <li>✓ Haftalık ders çizelgeleri</li> <li>✓ Örgün ve yaygın eğitimi destekleme ve yetiştirme kursları</li> <li>✓ Temel dersler önceliğinde ulusal ve uluslararası sınavlarda öğrenci başarı durumu</li> <li>✓ Temel eğitimden ortaöğretime geçiş sistemi</li> <li>✓ Ortaöğretimden yükseköğretime geçiş sistemi</li> <li>✓ Sınav odaklı sistem ve sınav kaygısı</li> <li>✓ Eğitsel değerlendirme ve tanılama</li> <li>✓ Eğitsel, mesleki ve kişisel rehberlik hizmetleri</li> <li>✓ Öğrencilere yönelik oryantasyon faaliyetleri</li> <li>✓ Üstün yetenekli öğrencilere yönelik eğitim öğretim hizmetleri başta olmak üzere özel eğitim</li> <li>✓ Hayat boyu rehberlik hizmeti</li> <li>✓ Hayat boyu öğrenme kapsamında sunulan kursların çeşitliliği ve niteliği</li> <li>✓ Mesleki ve teknik eğitimin sektör ve işgücü piyasasının taleplerine uyumu</li> </ul>	<ul style="list-style-type: none"> <li>✓ Çalışma ortamların iş motivasyonunu sağlayacak biçimde düzenlenmesi</li> <li>✓ Çalışanların ödüllendirilmesi</li> <li>✓ Hizmetiçi eğitim kalitesi</li> <li>✓ Yabancı dil becerileri</li> <li>✓ Okul ve kurumların fiziki kapasitesinin yetersizliği (Eğitim öğretim ortamlarının yetersizliği)</li> <li>✓ Öğretmenlere yönelik fiziksel alan yetersizliği</li> <li>✓ Eğitim ortamlarının kalitesinin artırılması</li> <li>✓ Okul ve kurumların bütçeleme süreçlerindeki yetki ve sorumluluklarının artırılması</li> <li>✓ Donatım eksiklerinin giderilmesi</li> <li>✓ Okullardaki fiziki durumun özel eğitime gereksinim duyan öğrencilere uygunluğu</li> <li>✓ İnşaat ve emlak çalışmalarının yapılmasındaki zamanlama</li> <li>✓ Yeni eğitim tesislerinin oluşturulmasında yaşanan arsa sıkıntıları</li> <li>✓ Eğitim yapılarının depreme hazır oluşu</li> <li>✓ Okul-Aile Birlikleri</li> <li>✓ Bütçelemede merkezi olarak para aktarılması</li> <li>✓ İş ve işlemlerin zamanında yapılarak kamu zararı oluşturulmaması</li> <li>✓ Öğrenci burslarının dağıtımı ile ilgili mevzuatların yeniden gözden geçirilmesi</li> <li>✓ Kurumsal aidiyet duygusunun geliştirilmemesi</li> <li>✓ Mevzuatın sık değişmesi</li> <li>✓ Kurumlarda stratejik yönetim</li> </ul>

	<ul style="list-style-type: none"> <li>✓ Mesleki ve teknik eğitimde ARGE çalışmaları</li> <li>✓ Atölye ve laboratuvar öğretmenlerinin sektörle ilgili özel alan bilgisi</li> <li>✓ Mesleki eğitimde alan dal seçim rehberliği</li> <li>✓ İşyeri beceri eğitimi ve staj uygulamaları</li> <li>✓ Çıraklık eğitimi alt yapısı</li> <li>✓ Önceki öğrenme lerin belgelendirilmesi</li> <li>✓ Yabancı dil yeterliliği</li> <li>✓ Uluslararası hareketlilik programlarına katılım</li> <li>✓ Ödeneklerin etkin ve verimli kullanımı</li> <li>✓ Öğretmen yeterlilikleri</li> <li>✓ Mevzuatın sık değişmesi</li> </ul>	<p>anlayışının bütün unsurlarıyla hayata geçirilmemiş olması</p> <ul style="list-style-type: none"> <li>✓ Stratejik planların uygulanabilmesi üst düzey sahiplenmenin yetersizliği</li> <li>✓ Basın ve yayın faaliyetleri.</li> <li>✓ İstatistik ve bilgi temini</li> <li>✓ Hizmetlerin elektronik ortamda sunumu</li> <li>✓ Teknolojik altyapı eksikliklerinin giderilmesi</li> <li>✓ Elektronik içeriğin geliştirilmesi ve kontrolü</li> <li>✓ İş güvenliği ve sivil savunma</li> <li>✓ Diğer kurum ve kuruluşlarla işbirliği</li> <li>✓ İç kontrol sisteminin etkin kılınması</li> <li>✓ Bürokrasinin azaltılması</li> </ul>
--	---	---

## PINARHİSAR İLÇE MİLLİ EĞİTİM MÜDÜRLÜĞÜ STRATEJİK PLAN MİMARİSİ

2015-2019 stratejik plan oluşturulurken sorun ve gelişim alanları belirlenmiş ve aşağıdaki plan mimarisi oluşturulmuştur.

### 1. EĞİTİM VE ÖĞRETİME ERİŞİM

#### 1.1. Eğitim ve Öğretime Katılım ve Tamamlama

- 1.1.1. Okul öncesi eğitimde okullaşma devam ve tamamlama
- 1.1.2. Zorunlu eğitimde okullaşma, devam ve tamamlama
- 1.1.3. Yükseköğretime katılım
- 1.1.4. Hayat boyu öğrenmeye katılım
- 1.1.5. Özel eğitime erişim ve tamamlama
- 1.1.6. Özel politika gerektiren grupların eğitim ve öğretime erişimi
- 1.1.7. Özel öğretimin payı

## **2. EĞİTİM VE ÖĞRETİMDE KALİTE**

### **2.1. Öğrenci Başarısı ve Öğrenme Kazanımları**

- 2.1.1. Öğrenci
  - 2.1.1.2.Sağlık
  - 2.1.1.3.Erken çocukluk eğitimi
  - 2.1.1.4.Kazanımlar
- 2.1.2. Öğretmen
- 2.1.3. Öğretim Programları ve Materyalleri
- 2.1.4. Eğitim - Öğretim Ortamı ve Çevresi
- 2.1.5. Program ve Türler Arası Geçişler
- 2.1.6. Rehberlik
- 2.1.7. Ölçme ve Değerlendirme
- 2.2. Eğitim ve Öğretim ile İstihdam İlişkisinin Geliştirilmesi**
  - 2.2.1. Sektörle İşbirliği
  - 2.2.2. Hayata ve İstihdama Hazırlama
  - 2.2.3. Mesleki Rehberlik
- 2.3. Yabancı Dil ve Hareketlilik**
  - 2.3.1. Yabancı Dil Yeterliliği
  - 2.3.2. Uluslararası hareketlilik

### **3. KURUMSAL KAPASİTE**

#### **3.1. Beşeri Alt Yapı**

- 3.1.1. İnsan kaynakları planlaması
- 3.1.2. İnsan kaynakları yönetimi
- 3.1.3. İnsan kaynaklarının eğitimi ve geliştirilmesi

#### **3.2. Fiziki ve Mali Alt Yapı**

- 3.2.1. Finansal kaynakların etkin yönetimi
- 3.2.2. Eğitim tesisleri ve alt yapı
- 3.2.3. Donatım

#### **3.3. Yönetim ve Organizasyon**

- 3.3.1. Kurumsal yapının iyileştirilmesi
- 3.3.2. Bürokrasinin azaltılması
- 3.3.3. İş analizleri ve iş tanımları
- 3.3.4. İzleme ve Değerlendirme
- 3.3.5. AB ye uyum ve uluslararasılaşma
- 3.3.6. Sosyal tarafların katılımı ve yönetim
- 3.3.7.1.Çoğulculuk
- 3.3.7.2.Katılımcılık
- 3.3.7.3.Şeffaflık ve hesap verebilirlik
- 3.3.7. Kurumsal Rehberlik ve Denetim

#### **3.4. Bilgi Yönetimi ve Kurumsal İletişim**

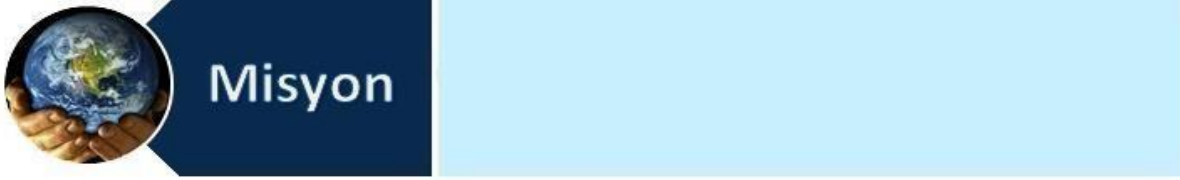
- 3.4.1. Hizmetlerinin e-devlet aracılığıyla sunumu
- 3.4.2. Elektronik ağ ortamlarının etkinliğinin artırılması
- 3.4.3. Elektronik veri toplama ve analiz
- 3.4.4. Elektronik veri iletimi ve bilgi paylaşımı

### III. BÖLÜM

#### GELECEĞE YÖNELİM

#### A.MİSYON, VİZYON, İLKELER ve DEĞERLER

##### Misyon



##### Pınarhisar İlçesinde

Türk Milli Eğitim Amaç ve ilkelerine bağlılıkla, temel yasalara ve mevzuata uygun olarak Atatürk ilke ve inkılaplarına bağlı, sürekli yenileşme ve gelişmeye açık ,milli ve manevi değerleri özümseyip evrensel ilkeleri benimseyen nitelikli ve yüksek karakterli nesiller yetiştirerek ilimizi çağdaş medeniyetin yapıcı, yaratıcı, yön verici ve seçkin bir ortağı yapmaktır.

##### Vizyon



Yönetişim bilinciyle çağın gerektirdiği eğitimi sağlayan ve eşdeğer kurumlara model olan bir kurum olmaktır.

##### İlkelerimiz

- ✓ Atatürk ilke ve inkılapları,
- ✓ Adalet,
- ✓ İnsana değer,
- ✓ Liyakat,
- ✓ Sorumluluk,
- ✓ Öz kültüre bağlılık,
- ✓ Fırsat eşitliği,

- ✓ Akılcılık ve bilimsellik,
- ✓ Yaratıcılık ve yenilikçilik,
- ✓ Katılımcılık ve paylaşımcılık,
- ✓ Fedakârlık,
- ✓ Şeffaflık,
- ✓ Doğa ve çevreyi koruma,
- ✓ Demokratik anlayış,
- ✓ Hayat boyu öğrenme.

#### **Kurumsal Değerlerimiz**

- ✓ Atatürk ilke ve inkılâplarına bağlı kalırız,
- ✓ Bireysel ve toplumsal adalet değerleri yüksek bireyler yetiştiririz,
- ✓ Ülkemizin geleceğinden sorumluyuz,
- ✓ İnsanı temel değer olarak alır, sevgi, saygı ve hoşgörü içinde çalışırız,
- ✓ Eğitim bizim için kutsaldır,
- ✓ Adanmışlık duygusu ile eğitime hizmet ederiz,
- ✓ Öz kültürüne bağlı bireyler yetiştirir, farklı kültür ve inançları zenginlik olarak görürüz,
- ✓ Akıl ve bilimin ışığında yaratıcı ve yeniliklere açık bireyler yetiştiririz.

### **B.STRATEJİK PLAN GENEL TABLOSU**

#### **Stratejik Amaç 1.**

İlçemizdeki tüm bireylerin eğitim ve öğretime adil şartlar altında erişmesini sağlamak.

#### **Stratejik Hedef 1.1.**

Plan dönemi sonuna kadar dezavantajlı gruplar başta olmak üzere, eğitim ve öğretimin her tür ve kademesinde katılım ve tamamlama oranlarını artırmak.

#### **Stratejik Amaç 2.**

İlçemizdeki tüm bireylere ulusal ve uluslararası ölçütlerde bilgi, beceri, tutum ve davranışın kazandırılması ile girişimci, yenilikçi, yaratıcı, dil becerileri yüksek, iletişime ve öğrenmeye açık, özgüven ve sorumluluk sahibi sağlıklı ve mutlu bireylerin yetişmesine imkân sağlamak.

#### **Stratejik Hedef 2.1.**

İlçemizdeki tüm bireylerin bedensel, ruhsal ve zihinsel gelişimlerine yönelik ılımlı oranını ve öğrencilerin akademik başarı düzeylerini artırmak.

**Stratejik Hedef 2.2.**

Hayat boyu öğrenme yaklaşımı çerçevesinde, işgücü piyasasının talep ettiği beceriler ile uyumlu bireyler yetiştirerek istihdam edilebilirliklerini artırmak ve ilçe halkının kurumlarımızla olan etkileşimini arttırmak.

**Stratejik Hedef 2.3.**

Eğitimde yenilikçi yaklaşımlar kullanılarak bireylerin yabancı dil yeterliliğini ve uluslararası öğrenci/öğretmen hareketliliğini artırmak.

**Stratejik Amaç 3.**

Beşeri, fiziki, mali ve teknolojik yapı ile yönetim ve organizasyon yapısını iyileştire- rek eğitime erişimi ve eğitimde kaliteyi artıracak etkin ve verimli işleyen bir kurumsal yapıyı tesis etmek.

**Stratejik Hedef 3.1.**

İlçe Milli Eğitim Müdürlüğünün hizmetlerinin etkin sunumunu sağlamak üzere ilçe milli eğitim müdürlüğünün insan kaynaklarının yapısını ve niteliğini geliştirmek.

**Stratejik Hedef 3.2.**

Plan dönemi sonuna kadar, belirlenen kurum standartlarına uygun eğitim ortamlarını tesis etmek; etkin, verimli bir mali yönetim yapısını oluşturmak.

**Stratejik Hedef 3.3.**

Etkin bir izleme ve değerlendirme sistemiyle desteklenen, bürokrasinin azaltıldığı, çoğulcu, katılımcı, şeffaf ve hesap verebilir bir yönetim ve organizasyon yapısını plan dönemi sonuna kadar oluşturmak.

**Stratejik Hedef 3.4.**

Plan dönemi sonuna kadar etkin bir bilgi yönetimi sistemi oluşturmak ve İlçe Milli Eğitim Müdürlüğünün hizmetlerinin sunumunda enformasyon teknolojilerinin etkinliğini artırmak.

**STRATEJİK AMAÇ , HEDEF ve TEDBİRLER**

**I.TEMA - EĞİTİM VE ÖĞRETİME ERİŞİM**

**Stratejik Amaç 1.**

Bütün bireylerin eğitim ve öğretime adil şartlar altında erişmesini sağlamak.

**Stratejik Hedef 1.1.**

Plan dönemi sonuna kadar dezavantajlı gruplar başta olmak üzere, eğitim ve öğretimin her tür ve kademesinde katılım ve tamamlama oranlarını artırmak.

Stratejik Amaç1-Hedef 1 Performans Göstergeleri

Performans Göstergeleri		Mevcut durum		Hedefler			
		2013-2014	2014-2015	2015-2016	2016-2017	2017-2018	2018-2019
S. Amaç 1	S. Hedef 1						
Zorunlu eğitime başlamadan önce en az bir yıl okul öncesi eğitim almış öğrenci oranı (%)		55	72	80	85	90	95
Okul öncesi eğitimde okullaşma (%)		55	72	75	78	80	82
İlkokulda Net Okullaşma Oranı (%)		100	99,83	100	100	100	100
Ortaokulda Net Okullaşma Oranı (%)		100	100	100	100	100	100
Ortaöğretimde Net Okullaşma Oranı (%)		-	-	100	100	100	100
Ortaokulda özel öğretimin payı (%)		-	-	1	1	1	1
Okuma Yazma Kurslarına	Katılan Kişi Sayısı	27	54	45	44	43	40
	Sertifika ( belge) Alan Kişi Sayısı	24	35	36	37	38	39
HEM' lerde düzenlenen Mesleki ve Teknik Kurslara	Katılan Kişi Sayısı	1302	726	730	740	750	760
	Sertifika ( belge) Alan Kişi Sayısı	1260	650	660	670	680	690



HEM' lerde düzenlenen Genel Kurslara	Katılan Kişi Sayısı	4175	1356	1400	1500	1600	1700
	Sertifika (belge) Alan Kişi Sayısı	1509	789	850	900	920	930
Temel Eğitim Genel Müdürlüğüne Bağlı İlkokullarda devamsızlık oranı (10 gün ve üzeri) (%)	1	0,2	0,10	0	0	0	
Temel Eğitim Genel Müdürlüğüne Bağlı Ortaokullarda devam-	1,35	1,35	1	1	0,8	0,5	
Din Öğretimi Genel Müdürlüğüne Bağlı Ortaokullarda devamsızlık oranı (10 gün ve üzeri) (%)	0	0	0	0	0	0	
Mesleki ve Teknik Eğitim Genel Müdürlüğüne Bağlı Okullarda devamsızlık oranı (10 gün ve üzeri) (%)	8,78	7,8	7,0	6,5	6,0	5,5	
Ortaöğretim Genel Müdürlüğüne Bağlı Okullarda devamsızlık oranı (10 gün ve üzeri) (%)	0	0,31	0	0	0	0	

**Tablo 14 –Stratejik Amaç 1 - Hedef 1 Performans Göstergeleri**

Bireylerin eğitim ve öğretime katılması ve tamamlaması sosyal ve ekonomik kalkınmanın sürdürülebilmesinde önemli bir etken olarak görülmektedir. Bu nedenle eğitim ve öğretime katılımın artırılması ve eğitim hizmetinin bütün bireylere adil şartlarda sunulması hedeflenmektedir.

**MEVCUT DURUM:**

Eğitim ve öğretime katılıma ilişkin göstergelere bakıldığında okul öncesi eğitimde 2013-2014 öğretim yılında okullaşma oranı %55 lerde iken 2014-2015 öğretim yılında bu oran %72 'dir.

İlkokulda ve Ortaöğretimde net okullaşma eğilimi incelendiğinde okullaşmanın istenilen seviyelerde olduğu görülmektedir.

Ortaokullardada 10 gün ve üzeri devamsızlık yapan öğrenci oranı %1,35'dir.

Halk Eğitimi Merkezinde düzenlenen Meslek ve Teknik Kurslarındaki 2014-2015 arasındaki farkın sebebi 2013-2014 yılında tüm esnaflara Hijyen Kursunun zorunlu olmasıdır.

**SONUÇ**

Örgün öğretimin her kademesinde okullaşma oranlarının ve hayat boyu öğrenmeye katılımın artması, devamsızlığın ve okul terklerinin azalması, özellikle kız öğrenciler ve engelliler olmak üzere özel politika gerektiren grupların eğitime erişim olanaklarının artması, özel öğretim kurumlarının eğitimdeki payının artması hedeflenmektedir.

**Stratejik Amaç 1- hedef 1 Tedbirler****Tablo 15 –Stratejik Amaç 1 - Hedef 1 Tedbirler**

Sıra	Tedbirler	Başlama Tarihi	Bitiş Tarihi	Sorumlu Birim
1	Özel okul desteği konusunda tereddütleri ortadan kaldırmak ve iş birliğini artırmak için sektör temsilcileri ile düzenli bilgilendirme toplantıları yapılacaktır.	Eylül	Ağustos	Özel Öğretim Kurumları Bölümü
2	Yetişkinlerin eğitime erişim imkânlarından faydalanması için farkındalık oluşturma çalışmaları yapılacaktır.	Eylül	Ağustos	Hayat Boyu Öğrenme Bölümü
3	Okullaşma oranları düşük olan bölgelere ve ailelere yönelik bilgilendirme faaliyetleri gerçekleştirilecektir.	Eylül	Ağustos	Eğitim ve Öğretim
4	Bakanlığımıza bağlı olmayan erken çocukluk eğitimi hizmeti veren diğer kurumlardaki çocukları da e-okul sistemine aktarılacaktır.	Eylül	Ağustos	Temel Eğitim Bölümü
5	Okullaşma oranlarının artırılması konusunda yönetici ve öğretmenlere yönelik bilgilendirici toplantılar yapılacaktır.	Eylül	Ağustos	Eğitim ve Öğretim Bölümü
6	Öğrenci devamsızlıkları izleme araçları geliştirilecektir.	Eylül	Ağustos	Eğitim ve Öğretim Bölümü
7	Devam ve erişim konusunda ilçe durum raporları hazırlanarak analiz edilecektir.	Eylül	Ağustos	Eğitim ve Öğretim Bölümü
8	Toplumun mesleki ve teknik eğitime yönelik algısının olumlu yönde değiştirilmesi için kampanyalar (radyo ve televizyon programları, kamu spotları, yarışmalar vb.) düzenlenecek ve sosyal medyanın etkin bir biçimde kullanılmasına sağlanacaktır.	Eylül	Ağustos	Mesleki ve Teknik Eğitim Bölümü
9	Okulların faaliyetleri ve çalışmaları toplumla paylaşarak İmam hatip okullarına yönelik farkındalık artırılacaktır.	Eylül	Ağustos	Din Öğretimi Bölümü
10	Burs ve pansiyon imkânlarının öğrenciler tarafından bilinirliği sağlanacaktır.	Eylül	Ağustos	Eğitim Öğretim
11	Özel okullara yönelik çeşitli kurum açılış ve dönüşümlerine yönelik yeni teşvikler oluşturularak ve teşvik uygulaması yaygınlaştırılacaktır.	Eylül	Ağustos	Özel Öğretim Kurumları Bölümü
12	Açık Öğretim Okullarının tanıtımına yönelik kampanyalar düzenlemek ve dijital öğretim materyalleri hazırlamak yoluyla Açık Öğretim Ortaokulu, Açık Öğretim Lisesi ve Mesleki Açık Öğretim Lisesi katılımlı aktif öğrenci sayısı ile Mesleki ve Teknik Açık Öğretim Okulu kursiyer sayısı arttırılacaktır.	Eylül	Ağustos	Hayat Boyu Öğrenme Bölümü

13	Halk Eğitim Müdürlükleri Tarafından Alan Taraması yapılacaktır.	Eylül	Ağustos	Hayat Boyu Öğrenme Bölümü
14	Ortaöğretimde devamsızlık, sınıf tekrarı ve okul terki azaltmak amacıyla "Ortaöğretime Uyum Projesi" yaygınlaştırılarak uygulanacaktır.	Eylül	Ağustos	Ortaöğretim Bölümü
15	Anadolu İmam Hatip ve Mesleki ve Teknik Eğitim Liselerinde okula yeni kayıt yapan öğrencilere bir program dâhilinde okula uyum çalışması yapılacaktır.	Eylül	Ocak	Mesleki ve Teknik Eğitim, Din Öğretimi Bölümü
16	Örgün ortaöğretimde devamsızlık, sınıf tekrarı ve okul terki konusunda okulların mevcut durum analizleri belirlenecektir.	Eylül	Ağustos	Ortaöğretim, Din Öğretimi, Mesleki ve
17	Örgün ortaöğretim okullarında devamsızlık, sınıf tekrarı ve okul terki sebepleri ile ilgili araştırma yapılacaktır. Araştırma sonuçları değerlendirilerek gerekli tedbirler alınacaktır.	Eylül	Ağustos	Ortaöğretim, Din Öğretimi, Mesleki ve
18	Okula devam sorunu olan öğrencilere ve ailelere kişisel ve sosyal rehberlik çalışmaları yapılacaktır.	Eylül	Haziran	Eğitim ve Öğretim Şube
19	Okullarda öğrencilerin bireysel yeteneklerini geliştirmeye yönelik aktivite, etkinlik ve öğrenme alanları kazandırmak için yerel ve ulusal proje hibe kaynaklarından yararlanılacaktır.	Eylül	Haziran	Eğitim ve Öğretim Şube Müdürlükleri
20	Öğrencilerin bireysel yetenekleri doğrultusunda okullarda mesleki kurslar ve sportif kurslar düzenlenecektir.	Eylül	Haziran	Eğitim ve Öğretim Şube
21	Diğer Kurumlarla İş birliği içerisinde Hayat boyu öğrenme kursları açılacaktır.	Ocak	Aralık	Hayat Boyu Öğrenme

## 1. TEMA-EĞİTİM ÖĞRETİMDE KALİTE

### Stratejik Amaç 2 :

Bütün bireylere ulusal ve uluslararası ölçütlerde bilgi, beceri, tutum ve davranışın kazandırılması ile girişimci, yenilikçi, yaratıcı, dil becerileri yüksek, iletişime ve öğrenmeye açık, özgüven ve sorumluluk sahibi sağlıklı ve mutlu bireylerin yetişmesine imkân sağlamak.

### Stratejik Hedef 2.1.

Bütün bireylerin bedensel, ruhsal ve zihinsel gelişimlerine yönelik faaliyetlere katılım oranını ve öğrencilerin akademik başarı düzeylerini artırmak.

Stratejik Amaç2 -Hedef 1 Performans Göstergeleri

Performans Göstergesi		2014		2014		2016		2017		2018		2019
		I. Dönem	II. Dönem	I. Dönem	II. Dönem	I. Dönem	II. Dönem	I. Dönem	II. Dönem	I. Dönem	II. Dönem	1 .
S. Amaç 2	Hedef 1											
Pınarhisar TEOG Sınavı YEP Ortalaması		314		297		300		303		305		306
Pınarhisar Türkçe puan Ortalaması		57,07		59,525		60		61		62		63
Pınarhisar, Matematik puan Ortalaması		59,48		36,205		37		38		39		40
Pınarhisar, Fen ve Teknoloji puan Ortalaması		58,445		50,07		51		52		53		54
Pınarhisar Türkiye Cumhuriyeti İnkılap Tarihi ve Atatürkçülük puan Ortalaması		60,85		55,085		56		57		58		59
Pınarhisar, İngilizce puan Ortalaması		63		39,57		40		41		42		43
Pınarhisar, Din Kültürü ve Ahlak Bilgisi puan Ortalaması		53,965		75,255		76		77		78		79
YGS PINARHİSAR Puan ortalaması		187,617		181,380		182		183		184		185
LYS Pınarhisar Puan ortalaması (MF)		159,372		160		160		161		162		163
LYS Pınarhisar Puan ortalaması ( TM)		180,170		181		181		182		183		184
LYS Pınarhisar Puan ortalaması ( TS)		222,114		223		223		224		225		226
Yüksek Öğretim Kurumlarına Yerleşen Öğrenci Sayısı	(Önlisans) Sınavla	17		18		19		20		21		22
	Sınavsız	19		20		21		22		23		24
	Lisans	27		30		32		33		34		35

**Tablo 16 – Stratejik Amaç 2 - Hedef 1 Performans Göstergeleri**

Ülkemizde özellikle son 10 yılda okullaşma oranları hedeflenen düzeylere yaklaşmıştır. Eğitim ve öğretime erişimin adil şartlar altında sağlanmasının yanı sıra eğitim ve öğretimin kalitesinin artırılması da bu bağlamda öncelikli alanlardan birisi haline gelmiştir.

Nitelikli bireylerin yetiştirilmesine imkân sağlayacak kaliteli bir eğitim sistemi; bireylerin potansiyellerinin açığa çıkarılmasına ortam sağlayarak hem bedensel, ruhsal ve zihinsel

gelişimlerini desteklemeli hem de akademik başarı düzeylerini artırmalıdır.

Bu kapsamda kaliteli bir eğitim için bütün bireylerin bedensel, ruhsal ve zihinsel gelişimlerine yönelik faaliyetlere katılım oranlarının ve öğrencilerin akademik başarı düzeylerinin artırılması hedeflenmektedir.

### MEVCUT DURUM

İlçemizin TEOG sınavlarındaki başarı düzeyi Türkiye ortalaması civarındadır.

### SONUÇ

Bu hedefle potansiyelinin farkında, ruhen ve bedenen sağlıklı, iletişim becerileri yüksek ve akademik yönden başarılı bireyler yetiştirmeyi hedefliyoruz.

#### Stratejik Amaç 2 - Hedef 1 Tedbirler

Sıra	Tedbirler	Başlama Tarihi	Bitiş Tarihi	Sorumlu Birim
1.	Öğrenci akademik başarısını destekleyici kurs programları açılacaktır. (Akademik başarıyı arttırmaya ve öğrencilerin bilişsel eksikliklerini gidermeye yönelik kurslar açılması)	Eylül	Haziran	Temel Eğitim, Ortaöğretim, Din Öğretimi, Mesleki ve Teknik Eğitim ve Hayat Boyu Öğrenme Şube Müdürlükleri
2.	Öğrenci ve velilerin bilinçlendirilmesine yönelik rehberlik çalışmaları artırılarak, öğrencilerin erken dönemde ilgi ve kabiliyetleri doğrultusunda yönlendirmesi etkin olarak sağlanacaktır.	Eylül	Ağustos	Eğitim Öğretim Şube Müdürlükleri,
3.	Her düzey eğitim kademesinde gerçekleştirilen sosyal, sanatsal ve sportif faaliyetlerin sayısı artırılacaktır.	Eylül	Haziran	Eğitim Öğretim Şube Müdürlükleri
4.	Plan dönemi sonuna kadar okul sağlığı ile ilgili tüm taraflarda farkındalık oluşturma çalışmaları yapılacaktır.	Eylül	Haziran	Eğitim Öğretim Şube Müdürlükleri
5.	Akran koçluğu ve öğretmen koçluğu sistemini oluşturup, okullarımızda yaygınlaştırılması sağlanacaktır.	Eylül	Haziran	Meslek ve Teknik Eğitim, Ortaöğretim, Din Öğretimi, Özel Öğretim Kurumları Şube Müdürlükleri
6.	Her öğrencinin en az bir sanat veya spor dalında performans yapabilme becerisi kazandırılacak şekilde öğretim programları düzenlenecektir.	Eylül	Haziran	Eğitim Öğretim Şube Müdürlükleri
7.	Öğrencilerin bireysel yeteneklerine göre yöneleceği bir rehberlik sistemi oluşturulacaktır.	Eylül	Haziran	Özel Eğitim ve Rehberlik Hizmetleri Şube Müdürlüğü

PINARHISAR İLÇE MİLLİ EĞİTİM MÜDÜRLÜĞÜ 2015-2019 STRATEJİK PLANI

8.	Öğretmenlerin mesleki gelişimlerinin sağlanmasına yönelik ilgili paydaşlarla işbirliğine gidilecektir.(Üniversite, STK, vb).	Eylül	Ağustos	İnsan Kaynakları Şube Müdürlüğü
9.	Eğitimin tüm kademelerinde görevli öğretmen, koordinatör öğretmen, yönetici ve maarif müfettişlerinin özel yetenekli bireylerin eğitimi ve öğretimi konularında bilgilerinin artırılması ve becerilerinin geliştirilmesi sağlanacaktır.	Eylül	Ağustos	İnsan Kaynakları Şube Müdürlüğü, Maarif Müfettişleri Başkanlığı
10.	Plan Dönemi sonuna kadar her yıl en az 2 deneme sınavı yapılacaktır.	Eylül	Ağustos	Bilgi İşlem ve Eğitim Teknolojileri Şube Müdürlüğü
11.	Merkezi Sınavlara Yönelik Hedef belirleme Motivasyon verimli ders çalışma ve sınavlarda başarılı olma yöntemleri konusunda öğrenci ve velilere seminerler düzenlenecektir.	Eylül	Ağustos	Eğitim Öğretim Şube Müdürlükleri
12.	Her yıl ortaokullarda en az 2 tane meslek tanıtım faaliyeti ve 2 meslek okulunu gezmeleri sağlanacaktır.	Eylül	Haziran	Temel Eğitim, Din Öğretimi, Özel Eğitim ve Rehberlik, Özel Öğretim Kurumları Şube Müdürlükleri
13.	Her yıl ortaöğretim öğrencilerinin en az 2 tane meslek tanıtım faaliyeti ve 1 üniversite gezisi yapılacaktır.	Eylül	Haziran	Ortaöğretim, Mesleki ve Teknik Eğitim Din Öğretimi, Özel Eğitim ve Rehberlik, Özel Öğretim Kurumları Şube Müdürlükleri
14.	Disiplin olaylarına karışan öğrencilerin tespiti yapılacaktır.	Eylül	Ağustos	Eğitim Öğretim Şube Müdürlükleri
15.	Disiplin olaylarına karışan öğrencilere eğitim verilerek izlemeye alınacaktır.	Eylül	Ağustos	Özel Eğitim ve Rehberlik Bölümü
16.	Disiplin olaylarına karışan öğrencilerin ailelerine yönelik eğitim düzenlenmesi sağlanacaktır.	Eylül	Ağustos	Özel Eğitim ve Rehberlik Bölümü, Hayat Boyu Öğrenme
18.	Öğrencilerin öğrenim gördükleri ortamlarda güven ve sorumluluk duygusu geliştirmek amacıyla bilimsel, sosyal, kültürel, sanatsal ve sportif alanlara yönelik yarışmaların ilçe genelinde yaygınlaştırılması sağlanacaktır.	Eylül	Ağustos	Eğitim Öğretim Şube Müdürlükleri
19.	Proje hazırlama ile ilgili seminer verilecektir.	Eylül	Ağustos	Strateji Geliştirme Şube Müdürlüğü
20.	Proje yarışmalarıyla ilgili sergi düzenlenecektir.	Eylül	Ağustos	Strateji Geliştirme Şube Müdürlüğü
21.	Kitap okuma alışkanlığının kazandırılması amacıyla öğrencileri teşvik edici faaliyetler düzenlenecektir.	Eylül	Haziran	Eğitim Öğretim Şube Müdürlükleri

**Tablo17 – Stratejik Amaç 2 - Hedef 1 Tedbirler**

**Stratejik Hedef 2.2.** Hayat boyu öğrenme yaklaşımı çerçevesinde işgücü piyasasının talep ettiği beceriler ile uyumlu bireyler yetiştirerek istihdam edilebilirliklerini arttırmak.

Stratejik Amaç 2 - Hedef 2 Performans Göstergeleri

Performans Göstergeleri		Önceki Yıllar			Hedefler				
S.Amaç: 2	S. Hedef 2	2011-2012	2012-2013	2013-2014	2014-2015	2015-2016	2016-2017	2017-2018	2018-2019
Mesleki ve Teknik Eğitime yeni kayıtyaptıran öğrenci sayısı		63	72	45	50	53	56	59	65

**Tablo 18 – Stratejik Amaç 2 - Hedef 2 Performans Göstergeleri**

Hızla değişen bilgi, teknoloji ve üretim yöntemleri ile iş hayatındaki gelişmelere paralel olarak dinamik bir yapı sergileyen iş gücü piyasasının taleplerine uygun bilgi, beceri, tutum ve davranışa sahip bireylerin yetişmesine imkân sağlayan bir eğitim sisteminin önemi Bütün dünyada giderek artmaktadır. Özellikle genç bir nüfusa sahip Ülkemiz için yeni becerilerin edinilmesi, yaratıcılığın, yenilikçiliğin ve girişimciliğin desteklenmesi; meslekler arası geçişin sağlanması ve yeni mesleğe uyum sağlama yeteneğinin kazandırılması ekonomik ve sosyal yapının güçlendirilmesinde önemli rol oynamaktadır.

Bu kapsamda işgücü piyasasının talep ettiği beceriler ile uyumlu ve hayat boyu öğrenme felsefesine sahip bireyler yetiştirerek istihdam edilebilirliği arttırmak hedeflenmiştir.

**MEVCUT DURUM**

İlçemizde METEM kayıtlı Ortaöğretimdeki yüzdesi % 38,97'dir.

**SONUÇ**

Eğitim ve istihdam ilişkisi güçlendirilerek iş piyasasının talep ettiği beceriler ile uyumlu, yenilikçi, yaratıcı ve girişimci bireyler ve önceki öğrenmelerin tanındığı bir sistem oluşturmayı hedeflemekteyiz

Stratejik Amaç 2 - Hedef 2 Tedbirler Stratejik tedbirler

SIRA	Tedbirler	Başlama Tarihi	Bitiş Tarihi	Sorumlu Birim
1.	Meslek dersi öğretmenlerinin işgücü piyasası ihtiyaçlarını takip etmeleri ve bilgilendirilmelerini sağlamak sektör ile işbirliği yapılarak hizmetiçi eğitimler verilmesi sağlanacaktır.	Eylül	Ağustos	Mesleki ve Teknik Eğitim Bölümü
2.	Mesleki Teknik Eğitim tanıtım faaliyetlerin arttırmak için yerel, ulusal ve uluslararası mesleki eğitim fuarları, sergiler düzenlenecektir.	Eylül	Haziran	Mesleki ve Teknik Eğitim Bölümü
3.	İlgili kurum ve kuruluşlarla işbirliği yapılarak öğrencileri mesleklere yönelik bilgilendirme çalışmaları yapılacaktır.	Eylül	Ağustos	Mesleki ve Teknik Eğitim Bölümü

PINARHISAR İLÇE MİLLİ EĞİTİM MÜDÜRLÜĞÜ 2015-2019 STRATEJİK PLANI

4.	Mesleki ve teknik eğitimde okul-sektör iş birliğinde çalışmalar yapılmasına devam edilecektir.	Eylül	Ağustos	Mesleki ve Teknik Eğitim Bölümü
5.	Ticaret Sanayi Odası, Organize Sanayi Yönetimi, Belediye, Valilik ve diğer ilgili meslek kuruluşları, sektör temsilcilerinin işbirliği ile her yıl mezunlara yönelik mesleki istihdam fuarı düzenlenecektir.	Eylül	Ağustos	Mesleki ve Teknik Eğitim Bölümü
6.	Öğrencilerin mesleki alanlarına uygun sektörlerde staj eğitimi almalarının sağlanması ve etkili staj denetimleri yapılacaktır.	Eylül	Ağustos	Mesleki ve Teknik Eğitim Bölümü

**Tablo 19 – Stratejik Amaç 2 - Hedef 2 Tedbirler**

**Stratejik Hedef 2.3.** Eğitimde yenilikçi yaklaşımlar aracılığıyla bireylerin yabancı dil yeterliliğini ileri seviyelere taşıyıp, uluslararası öğrenci/öğretmen hareketliliğini artırmak.

**Tablo 20 – Stratejik Amaç 2 - Hedef 3 Performans Göstergeleri**

Performans Göstergeleri		Hedefler											
		2013-2014		2014-2015		2015-2016		2016-2017		2017-2018		2018-2019	
		I. Dönem	II. Dönem	I. Dönem	II. Dönem	I. Dönem	II. Dönem	I. Dönem	II. Dönem	I. Dönem	II. Dönem	I. Dönem	II. Dönem
S.Amaç 2	S. Hedef 3												
Pınarhisar İngilizce Doğru Ortalaması		63		40	41	42	43	44					
LYS deki Ortalama İngilizce Net		24		26	27	28	29	30					
Hayat Boyu Öğrenme Kapsamında Açılan Yabancı Dil Kursu sayısı		12		11	13	14	15	16					
Hayat Boyu Öğrenme Kapsamında Açılan Yabancı Dil Kurslarına katılan kursiyer sayısı		108		188	200	205	210	215					
Hayat Boyu Öğrenme Kapsamında Açılan Yabancı Dil Kurslarında sertifika alan kursiyer sayısı		51		75	90	100	110	120					
Hayat Boyu Öğrenme Kapsamında Açılan Yabancı Dil Kurslarında sertifika alan kursiyerlerin katılan kursiyerlere oranı		%47		%39	%45	%47	%48	%46					
Ortaokulda seçmeli yabancı dil seçen öğrenci sayısı		232		202	215	220	225	230					
HİE Kapsamında Açılan Yabancı Dil Öğretimine Yönelik Kurs Sayısı		7		15	16	17	18	20					



Küreselleşme ile birlikte eğitim ve iş hayatı için hareketlilik ön plana çıkan konuların başında gelmektedir. Bu bağlamda eğitim ve öğretim sisteminin talep eden bireylerin hareketliliğini destekleyecek şekilde planlanması gerekmektedir.

Hareketliliği destekleyen en önemli unsurların başında ise bireylerin yabancı dil becerisine sahip olması gelmektedir. Bu doğrultuda AB ülkeleri başta olmak üzere bütün dünyada bireylerin en az bir yabancı dili iyi derecede öğrenmesi konusu bir zorunluluk olarak kabul edilmektedir.

Bu kapsamda yenilikçi yaklaşımlar kullanılarak bireylerin yabancı dil yeterliliğini ve uluslararası öğrenci/öğretmen hareketliliğini artırmak hedeflenmektedir.

### MEVCUT DURUM

İlçemiz İngilizce doğru ortalaması 2013/2014 yılında 63 puan (yaklaşık 12,5 net) dir.2013/2014 yılında Ortaokulda Seçmeli Yabancı Dil seçen öğrenci sayımız 232'dir. 2014-2015 yılında sayının azalmasının sebebi öğrencilerin ikinci defa seçmek istememesidir. Bu sayının artırılması için mevcut hedefimiz doğrultusunda önlemler alınacaktır.

### SONUÇ

Bu hedefle; en az bir yabancı dili iyi derecede öğrenmiş, ayrıca uluslararası hareketlilik programlarına katılarak mesleki bilgisi, görgüsü ve kültürüne katkı sağlamış bireyler yetiştirmeyi amaçlamaktayız.

#### Stratejik Amaç 2 - Hedef 3 Stratejik tedbirler

SIRA	Tedbirler	Başlama Tarihi	Bitiş Tarihi	Sorumlu Birim
1.	Her Yıl HEM' lerde en az 2 yabancı dil kursu açılacaktır.	Eylül	Ağustos	Hayat boyu Öğrenme Bölümü
2.	Proje Yönetimi HIE faaliyeti Düzenlenecektir	Eylül	Şubat	İnsan Kaynakları Bölümü
3.	Okullarda Yabancı Dil yetiştirme Kursları açılacaktır.	Eylül	Haziran	Temel Eğitim, Ortaöğretim, Din Öğretimi, Mesleki ve Teknik Eğitim Bölümü
4.	Yabancı dil eğitimini destekleyen tüm projelerin ve hareketliliklerin tanıtımını yaparak öğretmen ve öğrencinin motivasyonu sağlanacaktır.	Eylül	Haziran	Strateji Geliştirme Bölümü
5.	Proje Danışmanlık Hizmetleri Yürütülecektir.	Eylül	Ağustos	Strateji Geliştirme Bölümü
6.	HIE Kapsamında Yabancı Dil Öğretimine Yönelik Kurslar Açılacaktır.	Ocak	Aralık	İnsan Kaynakları Bölümü

**Tablo 21 – Stratejik Amaç 2 - Hedef 3 Tedbirler**

### 3. TEMA - KURUMSAL KAPASİTE

#### 3.Stratejik Amaç

Beşeri, fiziki, mali ve teknolojik yapı ile yönetim ve organizasyon yapısını iyileştirerek eğitime erişimi ve eğitimde kaliteyi artıracak etkin ve verimli işleyen bir kurumsal yapıyı tesis etmek.

#### Stratejik Hedef (Beşeri alt yapının geliştirilmesi)

Bakanlık hizmetlerinin etkin sunumunu sağlamak üzere insan kaynaklarının yapısını ve niteliğini geliştirmek.

#### Stratejik Amaç 3- Hedef 1 Performans Göstergeleri

Performans Göstergeleri		Önceki Yıllar 2013- 2014	Hedefler				
S. Amaç 3	S. Hedef 1		2014- 2015	2015- 2016	2016- 2017	2017- 2018	2018- 2019
Genel İdare Hizmetleri sınıfı mevcut personel sayısı		9	11	11	11	13	15
Genel İdare Hizmetleri sınıfına ihtiyaç duyulan personel sayısı		14	16	16	8	6	4
Eğitim-Öğretim Hizmetleri sınıfı mevcut personel sayısı		115	131	113	128	133	140
Eğitim-Öğretim Hizmetleri sınıfına ihtiyaç duyulan personel sayısı		30	37	43	28	23	16
Ücretli Öğretmen Sayısı		10	9	19	15	12	10
Teknik Hizmetler sınıfına ihtiyaç duyulan personel sayısı		2	1	1	1	1	1
Yardımcı Hizmetler sınıfına mevcut personel sayısı		10	11	13	15	17	20
Yardımcı Hizmetler sınıfı ihtiyaç duyulan personel sayısı		20	19	16	14	12	9
Yüksek lisans yapan personel sayısı		5	5	7	9	11	13
Doktora yapan personel sayısı		0	0	1	1	1	1
Her yıl en az bir hizmet içi eğitime katılan personel sayısı		35	25	30	33	36	40
Personellerin Gelişimin sağlayacak Seminer, Bilgilendirme Toplantısı vb faaliyet sayısı		4	4	5	6	7	8
Personellerin Gelişimin sağlayacak Seminer, Bilgilendirme Toplantısı vb faaliyetlere katılan personel sayısı		120	125	126	127	128	129

**Tablo 22 – Stratejik Amaç 3- Hedef 1 Performans Göstergeleri**

Örgütlerin görev alanına giren konularda, faaliyetlerini etkin bir şekilde yürütebilmesi ve nitelikli ürün ve hizmet üretebilmesi için güçlü bir insan kaynağına sahip olması gerekmektedir. Bu bağlamda Millî Eğitim Bakanlığı'nın beşeri altyapısının güçlendirilmesi hedeflenmektedir.

## MEVCUT DURUM

İlçe Milli Eğitim Müdürlüğümüzde Genel İdare Hizmetleri sınıfı mevcut personel karşılama oranı %68,75'dir. Eğitim-Öğretim Hizmetleri sınıfı personel karşılama oranı%77,97'dir. Okullarımızda 9 tane ücretli öğretmen çalıştırılmaktadır. Yardımcı hizmetler sınıfı personel karşılama oranı %36,66'dır. Yardımcı hizmetlerin bir kısmı İŞ-KUR tarafından yürütülen toplum yararına projesi kapsamında karşılanmaktadır. Lisans Üstü Eğitim Alan personel sayısının tüm personel sayısına % 2,99'dir. Son iki yıl içinde üniversitelerle işbirliği içerisinde gerçekleştirilen hizmet içi eğitim faaliyeti bulunmamaktadır.

## SONUÇ

Millî Eğitim Bakanlığının insan kaynaklarının sürekli mesleki gelişiminin sağlanması, yöneticilerin yeterliliklerinin geliştirilmesi ve atamalarda liyakatin esas alınması, personel atama ve yer değiştirmelerinin ihtiyaçlar doğrultusunda gerçekleştirilmesi hedeflenmektedir.

### Stratejik Amaç 3- Hedef 1 Tedbirler

Sıra	Tedbirler	Başlama Bitiş	Başlama Bitiş	Sorumlu Birim
1.	Hizmet içi eğitim faaliyetleri, bu faaliyetlere yönelik yapılacak ihtiyaç, etkinlik ve fayda- maliyet analizleri doğrultusunda planlanacaktır.	Kasım	Aralık	İnsan Kaynakları Şube Müdürlüğü
2.	Üniversite ile İşbirliği içerisinde HİE Faaliyet- leri düzenlenecektir.	Ocak	Aralık	İnsan Kaynakları Şube Müdürlüğü
3.	Bilgi birikimi ve tecrübe paylaşımını artırmak amacıyla ulusal ve uluslararası kuruluşlarla insan kaynaklarının geliştirilmesi kapsamında yapılan ortak faaliyetler ile bunlara katılan katılımcı sayısını artırılabilecektir.	Eylül	Ağustos	İnsan Kaynakları Şube Müdürlüğü
4.	Hizmet İçi Eğitim İstatistiği oluşturulacaktır.	Eylül	Ağustos	İnsan Kaynakları Şube Müdürlüğü
5.	Personellerin gelişimini sağlayacak Seminer, Bilgilendirme Toplantısı vb faaliyetler düzenlenecektir.	Eylül	Ağustos	İL MEM Şube Müdürlükleri
6.	Öğretmenlerin yurt içinde bilimsel toplantı, panel, kongre vb çalışmalara katılımları teşvik edilecektir.	Ocak	Aralık	İnsan Kaynakları Şube Müdürlüğü
7.	Öğretmenlerin ilimizdeki eğitim sorunlarına yönelik bilimsel çalışmalar/araştırmalar yap- maları teşvik edilecektir.	Ocak	Aralık	İnsan Kaynakları Şube Müdürlüğü
8.	Öğretmenlere yönelik panel ve konferanslar düzenlenecek, farkındalık düzeylerini sürekli canlı tutulacaktır.	Ocak	Aralık	İnsan Kaynakları Şube Müdürlüğü

9.	Okul/ Kurum yöneticilerine yönelik etkili lider-lik eğitimi verilecektir.	Ocak	Aralık	İnsan Kaynakları Şube Müdürlüğü
10	Maarif Müfettişlerinin İhtiyaç Duydukları Alanlarla İlgili HİE' lere katılımları sağlanacaktır.	Ocak	Aralık	Maarif Müfettişleri Başkan.

**Tablo 23 – Stratejik Amaç 3- Hedef 1 Tedbirler**

**Stratejik Hedef (Fiziki ve Mali Altyapının Geliştirilmesi)**

Plan dönemi sonuna kadar, belirlenen kurum standartlarına uygun eğitim ortamlarını tesis etmek ve etkin, verimli bir mali yönetim yapısı oluşturmak.

**Stratejik Amaç 3- Hedef 2 Performans Göstergeleri**

Performans Göstergeleri		Önceki Yıllar	Hedefler				
S. Amaç 3	S. Hedef 2	2013-2014	2014-2015	2015-2016	2016-2017	2017-2018	2018-2019
	Fiziki imkânları iyileştirilen ve alt yapı eksiklik-leri giderilen eğitim kurumlarının tümüne oranı (%)	55	70	74	75	80	90
	Birleştirilmiş Sınıf uygulaması yapan Okul Sayısı	2	0	0	0	0	0
	Yapılan Pansiyon Sayısı	-	-	-	1	1	1
	Özel Öğrenci yurdu sayısı	-	-	-	1	1	1
	Açılan Destek Eğitim Odası Sayısı	-	1	3	4	5	7
	Engellilerin erişimine uygun fiziksel düzenlemeyapılan kurum sayısının tüm kurumlara oranı %	40	60	70	80	90	100

**Tablo 24 – Stratejik Amaç 3- Hedef 2 Performans Göstergeleri**

İlçemiz genelinde okullarımızın ve kurumların fiziki ortamlarının iyileştirilerek ihtiyaca cevap verecek düzeye getirilmesi, alternatif finansal kaynaklarla eğitimin desteklenmesi, kaynak kullanımında etkinliğin ve verimliliğin sağlanması amaçlanmıştır.

**MEVCUT DURUM**

Okullarımızın tamamında normal eğitim yapılmaktadır. Birleştirilmiş sınıflarda eğitim görev okul bulunmamaktadır. İlçemizde 1 adet özel öğrenci yurdu bulunmaktadır ve ilerleyen tarihlerde bu sayıyı artırmak hedefindeyiz. İlçemizde Fatih Projesi ile ilgili faaliyetler devam etmektedir.

## SONUÇ

Fiziki kapasitenin geliştirilmesi, sosyal, sportif ve kültürel alanlar oluşturulması yoluyla kullanıcı memnuniyetinin artırılması. İlçemize ayrılan ödeneklerin etkin, ekonomik ve verimli kullanılması hayırseverlerin eğitime katkısının artırılması. Özel eğitime gereksinim duyan bireylerin eğitim ortamlarından daha rahat faydalanmasını sağlayacak fiziki düzenlemelerin yapılması hedeflenmektedir.

### Stratejik Amaç 3- Hedef 2 Stratejik tedbirler

Sıra	Tedbirler	Başlama	Bitiş	Sorumlu Birim
1	Okulların yapım ve donatımına yönelik hayırsever vatandaşları teşvik edecek kampanyalar düzenlenecektir.	Eylül	Ağustos	İnsan Kaynakları Yönetim Bölümü
2	Okul ve kurumlarımızın ders ve laboratuvar araç-gereçleri, makine-teçhizat dâhil her türlü donatım malzemesi ihtiyaçlarını, öğretim programlarına ve teknolojik gelişmelere uygun olarak zamanında karşılanmasını sağlayacaktır.	Eylül	Ağustos	Destek Hizmetleri Bölümü
3	Engellilerin erişimine uygun fiziksel düzenleme yapılacaktır	Eylül	Ağustos	İnşaat ve Emlak, Özel Eğitim ve Rehberlik Hizmetleri Bölümü
4	Kalite standartlarına göre özel öğrenci yurdu denetlemeleri yapılacaktır.	Eylül	Ağustos	Şube Müdürü
5	FATİH projesi kapsamındaki faaliyetler yürütülecektir.	Eylül	Ağustos	Bilgi İşlem ve Eğitim Teknolojileri Bölümü
6	İlçenin farklı bölgelerinde vatandaşların daha kolay ulaşımını sağlamak ve katılımı arttırmak amacıyla halk eğitim kurs salonları/merkezleri açılacaktır.	Eylül	Ağustos	Hayat Boyu Öğrenme Bölümü

**Tablo 25 – Stratejik Amaç 3- Hedef 2 Tedbirler**

### Stratejik Hedef

Plan dönemi sonuna kadar etkin bir izleme ve değerlendirme sistemiyle desteklenen, çoğulcu, katılımcı, şeffaf ve hesap verebilir bir yönetim ve organizasyon yapısını oluşturmak.

### Stratejik Amaç 3- Hedef 3 Performans Göstergeleri

Performans Göstergeleri		Hedefler					
S. Amaç 3	S. Hedef 3	2013-2014	2014-2015	2015-2016	2016-2017	2017-2018	2018-2019
Öz değerlendirme yapan Okul Sayısı		0	5	10	13	14	14
Paydaşlardan Gelen Şikayet Sayısı		15	10	8	7	6	5

Şikâyetlere cevap verme oranı	100	100	100	100	100	100
Gelen Şikâyetlerdeki azalma oranı	-	%33,3	%46,6	%53,3	%60	%66,6

**Tablo26 – Stratejik Amaç 3- Hedef 3 Performans Göstergeleri**

Kurumsal yapı ve yönetim organizasyonları incelendiğinde gelişmiş ülkelerde geleneksel yaklaşımlardan ziyade çağdaş yaklaşım anlayışı tercih edilmektedir. Bu bağlamda İlçe Millî Eğitim Müdürlüğümüzün kurumsal yapısı ve yönetim organizasyonunun çağdaş yaklaşım ilkeleri çerçevesinde geliştirilmesi gerekmektedir.

### MEVCUT DURUM

İlçe Millî Eğitim Müdürlüğümüzde öz değerlendirme yapan Okul/Kurum sayısı yeterli düzeyde değildir. 2019 yılına kadar hedefimiz tüm okulların özdeğerlendirme yapmalarını sağlamaktır. Paydaşlardan gelen şikâyetlere cevap verme oranımız 100%'dür. Gelen Şikâyetlerdeki azalma oranı ise % 33,3 tür. 2019 azaltma hedefimiz %67'dir.

### SONUÇ

Bu Hedefle 5018 sayılı Kamu Mali Yönetimi ve Kontrol Kanunu'nun getirmiş olduğu çağdaş yönetim anlayışının bileşenlerinden olan “çoğulculuk, katılımcılık, şeffaflık, hesap verebilirlik, sistem odaklı denetim” ilkeleriyle İl Millî Eğitim Müdürlüğümüzün yönetim yapısının bütünleştirilerek kurumsal idarenin geliştirilmesi hedeflenmektedir.

### Stratejik Amaç 3- Hedef 3 Stratejik tedbirler

Sıra	Tedbirler	Başlama Tarihi	Bitiş Tarihi	Sorumlu Birim
1	Dilek öneri sistemi kurulacaktır.	Ocak	Aralık	Okul Müdürleri
2	Öz değerlendirme sistemi kurulacaktır.	Ocak	Aralık	İnsan Kaynakları Bölümü
3	Her yıl tüm kurumların Öz değerlendirme yaparak sonuçları paylaşması sağlanacaktır.	Ocak	Aralık	İlçe MEM
4	Dönemde bir defa olmak üzere paydaş kurum ve kişilerle periyodik geniş katılımlı toplantı vb. yapılacaktır.	Eylül	Haziran	İlçe MEM
5	Uygulanan ulusal ve uluslararası proje sayısını artırılabilecektir.	Ocak	Aralık	Okul Müdürleri
6	Eğitimde iyi Örnekler Müdürlüğümüz WEB Sitesinden paylaşılacaktır.	Ocak	Aralık	Bilgi İşlem Bölümü

**Tablo 27 – Stratejik Amaç 3- Hedef 3 Tedbirler**

### Stratejik Hedef

Plan dönemi sonuna kadar etkin bir bilgi yönetimi sistemi oluşturmak ve bakanlık

hizmetlerinin sunumunda enformasyon teknolojilerinin etkinliğini artırmak.

Stratejik Amaç 3- Hedef4 - Performans Göstergeleri

Performans Göstergeleri		Önceki Yıllar	Hedefler				
S.Amaç 3	S. Hedef 4		2015	2016	2017	2018	2019
Bilişim Teknolojileri alanında açılan HİE Sayısı		-	1	1	2	2	
Bilişim Teknolojileri alanında açılan HİE 'lere katılan personel Sayısı		-	2	3	4	5	
FATİH Projesi Kapsamında Eğitim Alan Personel Sayısı		14	20	25	30	40	

**Tablo 28 – Stratejik Amaç 3- Hedef 4- Performans Göstergeleri**

Her geçen gün artan enformasyon teknolojilerinin imkân ve fırsatlarından okul/kurumlarımızın azami düzeyde istifade etmesini sağlamak.

**MEVCUT DURUM**

İlçe Milli Eğitim Müdürlüğümüzde bilişim teknolojileri alanında hizmet içi eğitim açılmamıştır.

**SONUÇ**

Bu hedefle müdürlüğümüzün hizmet içi eğitim faaliyetlerinin açılması ve öğretmenlerin katılımının sağlanarak memnuniyetinin artırılması, okul ve kurumların teknolojik altyapısının tamamlanması, hızlı ve güvenilir veri akışının sağlanması amaçlanmaktadır.

Stratejik Amaç 3- Hedef 4 Stratejik tedbirler

Sıra	Tedbirler	Başlama Tarihi	Bitiş Tarihi	Sorumlu Birim
1.	Personelin ihtiyaç duyduğu Bilişim Teknolojilerinin alanları belirlenecektir.	Kasım	Aralık	İnsan Kaynakları Bölümü
2.	Bilişim Teknolojilerinin Kullanımı ile ilgili HİE Faaliyetleri düzenlenecektir.	Ocak	Aralık	İnsan Kaynakları Bölümü
3.	FATİH Projesinin uygulanması sağlanacaktır.	Eylül	Ağustos	Bilgi İşlem ve Eğitim Teknolojileri
4.	İlçe MEM düzeninde Stratejik Plan İzleme ve İstatistik verilerinin toplanacağı modül oluşturulacaktır.	Ocak	Aralık	Strateji Geliştirme, Bilgi İşlem ve Eğitim Teknolojileri Bölümü
5.	Örgün ve yaygın eğitim kurumlarında Bilişim teknolojilerinden daha fazla yararlanılmasını sağlayacak faaliyetler gerçekleştirilecektir.	Eylül	Ağustos	Bilgi İşlem ve Eğitim Teknolojileri Bölümü

**Tablo 29 – Stratejik Amaç 3- Hedef 4 Tedbirler**

**BÖLÜM IV: MALİYETLENDİRME**

Stratejik Planlarda maliyetlendirmenin yapılma amacı kurumun stratejik planıyla bütçesi arasındaki ilişkiyi güçlendirmek ve harcamaları önceliklendirmektir. Pınarhisar İlçe Milli Eğitim Müdürlüğü 2015-2019 Stratejik Planının maliyetlendirilmesi sürecindeki temel gayesi stratejik amaç ve hedeflerin gerektirdiği maliyetlerin ortaya konulması ve ulaşılacak hedeflerde önceliklendirme yapılmasına katkı sağlamaktır. Bu sayede, stratejik plan ile bütçe arasındaki bağlantı güçlendirilmiş olacaktır.

Stratejik plan maliyeti hesaplanırken öncelikle Stratejik planında alınan tedbirler doğrultusunda belirlenen hedeflerde yer alan faaliyet ve projeler maliyetlendirilmiş, hedeflerin maliyet tahmini toplamından her bir amacın tahmini maliyetine, amaç maliyetleri toplamından ise stratejik planın tahmini maliyetine ulaşılmıştır.

**PINARHISAR İLÇE MİLLİ EĞİTİM MÜDÜRLÜĞÜ 2015-2019 STRATEJİK PLANI  
HARCAMA KALEMLERİNE GÖRE 5 YILLIK TAHMİNİ ÖDENEKLERİ (TL)**

YILLAR	1	2	3	05 CARİ TRANS.	TOPLAM
	PERSONEL GİDERLERİ	SOSYAL GÜV. KUR. DEV. PRİM GİD.	MAL VE HİZMET ALIM GİDERLERİ		
2015	249.636,00 TL	46.786,00 TL	3.713.638,00 TL	12.310,00 TL	4.022.370,00 TL
2016	250.000,00 TL	47.000,00 TL	3.714.000,00 TL	12.500,00 TL	4.023.500,00 TL
2017	252.000,00 TL	48.000,00 TL	3.715.000,00 TL	13.000,00 TL	4.028.000,00 TL
2018	253.000,00 TL	49.000,00 TL	3.716.000,0 0TL	13.500,00 TL	4.034.000,00 TL
2019	254.000,00 TL	50.000,00 TL	3.717.000,00 TL	14.000,00 TL	4.034.000,00 TL
					20.141.870,00TL

**Tablo30- tahmini ödenek ihtiyacı**



**STRATEJİK AMAÇLAR BAZINDA YILLARA GÖRE DÜŞEN TAHMİNİ MALİYET TOPLAMI (TL)**

YILLAR	SAM1	SAM2	SAM3
2015	2.000,00TL	5.000,00TL	4.000,00TL
2016	2.500,00TL	6.000,00TL	4.500,00TL
2017	3.000,00TL	6.500,00TL	5.000,00TL
2018	3.500,00TL	7.000,00TL	5.500,00TL
2019	4.000,00TL	7.500,00TL	6.000,00TL

**Tablo 31-** stratejik amaçlar doğrultusunda yıllara düşen tahmini maliyet toplamı

## V.BÖLÜM

### İZLEME VE DEĞERLENDİRME

#### **A.Pınarhisar İlçe Millî Eğitim Müdürlüğü Performans Programı Hazırlama Uygulama İzleme Ve Değerlendirme Yönergesi.**

Pınarhisar İlçe Millî Eğitim Müdürlüğü 2015-2019 Stratejik Planının; kurumda uygulanan kalite politikaları ve stratejik yönetim ilkelerine bağlı kalınarak yıllar bazında performans programlarına dönüştürülerek uygulanması, uygulamaya dönük sonuçların izlenmesi, elde edilen sonuçların planda öngörülen performans hedeflerine uygunluğunun değerlendirilmesi, ortaya çıkması muhtemel sapmalar için gerekli önlemlerin alınmasını sağlamak amacıyla bu yönerge hazırlanmıştır.

İlçe Millî Eğitim Müdürlüğü Stratejik Plan İzleme ve Değerlendirme Kurulu bu yönergenin uygulanmasından sorumlu olacaktır. İzleme Ve Değerlendirme Kurulu; İlçe Millî Eğitim Müdürü başkanlığında iki Şube Müdürü, Okul Müdürlerinden bir temsilci, Ar-Ge biriminden iki temsilci, öğretmenleri temsilen bir öğretmen ve okul öğrenci meclisi ilçe başkanından oluşturulacaktır.

İzleme ve değerlendirme kurulu bu yönergede belirlenen süreç doğrultusunda her yıl için performans programlarının hazırlanmasında tüm birimlerin koordinasyonundan sorumludur. Kurul performans programının hazırlanması, uygulanması, izlenmesi ve değerlendirilmesi sürecini bir takvim olarak yayınlayacaktır.

Planda; amaç-hedef bütünlüğü içinde bütün faaliyet ve projelere her yıl için gerçekleştirilmesi beklenen performans göstergeleri belirlenmiş, bu çalışmaların yürütülmesi ve sonuçlandırılması için sorumlu birimler tespit edilmiştir. Birimler sorumlu oldukları faaliyetlerin her biri için yıllık çalışma planını tüm detayları ile hazırlayarak faaliyet döneminden önce izleme değerlendirme kurulunun onayına sunacaklardır.

Takvime uygun olarak sorumlu birimler tarafından hazırlanarak izleme değerlendirme kurulunun onayından geçecek çalışma planları doğrultusunda çalışmalar yürütülecek, takvimde belirtilen periyotlar ve kurumun ihtiyaç duyduğu zamanlarda ara raporla işleyişin izlenmesi ve değerlendirilmesi sağlanacaktır.

Stratejik Planı uygulamadan sorumlu birimler yürüttükleri faaliyetlere ilişkin; yılda 2 ara 1 son rapor olmak üzere 3 raporu izleme değerlendirme kuruluna sunar. Ara raporlar Mayıs, Eylül aylarının ilk haftasında, son rapor ise, Ocak ayının ilk haftasında düzenlenerek kurula sunulacaktır. Kurul bu raporlar doğrultusunda gerektiğinde süreç iyileştirmeleri için önlemler alacaktır.

Yılsonu itibariyle izleme değerlendirme kurulu planın uygulanmasına dönük bir performans programı değerlendirme raporu hazırlayarak yayınlayacaktır.

İzleme değerlendirme kurulu planın uygulama sürecinde ölçme değerlendirme amacıyla performans göstergeleri, veri tabanının oluşturulmasını ve izlenmesini sağlayacaktır.

### **Performans Programı Hazırlama-Uygulama-İzleme ve Değerlendirme Süreci**

1. Performans programı uygulama tablosunun hazırlanması,
2. Stratejik Plan hedeflerinin her yıl için birimler bazında değerlendirilerek ilgililere tebliğ edilmesi,
3. Sorumlu birimlerin her bir faaliyet için çalışma planlarını hazırlaması,
4. Birim çalışma planları doğrultusunda İl Millî Eğitim Müdürlüğüne ait performans programının hazırlanması,
5. Performans programında yer alan faaliyetler için ara raporların düzenlenmesi,
6. Ara raporlarda tespit edilen aksamalar için gerekli önlemlerin alınması,
7. Sorumlu birimlerin yılsonu itibari ile faaliyetlerini raporlandırması,
8. Performans programı nihai raporunun hazırlanması,
9. Performans göstergeleri veri tabanı oluşturulması.

Stratejik Plan, günümüz şartlarında akılcı ve yenilikçi bir anlayışla geleceğe dönük bir perspektif çizilmesini gerektirmektedir. Bunun yanında vizyona dönük ve misyonunu gerçekleştirmek için, kurumun tüm maddi ve manevi kaynaklarının stratejik dönem boyunca bağlı birimlerince nasıl kullanılacağını göstermeyi amaçlamaktadır.

İlçe Millî Eğitim Müdürlüğü'nün temel belgesi niteliğinde olan bu plan, aynı zamanda bir yol haritasıdır. Bu belge ile plan dönemi içinde kurumun faaliyetleri belirlenmiş olup, olağanüstü bir durum söz konusu olmadıkça, herkesin üzerinde uzlaştığı bu konular tekrar tartışılmayacak, sadece gerçekleştirilmeleri yönünde anlayış ve işbirliği içinde tüm düşünceler ve kaynaklar seferber edilecektir. Bu çalışma, kurum yönetimi ve çalışanlarının ihtiyacı olan güveni kazandıracak, varmak istediği yeri ve ona ulaşmak için izleyeceği yolu bilmenin özgüvenini, kararlılığını, gücünü sağlayacaktır. Ayrıca Pınarhisar ve Kırklareli Millî Eğitim Müdürlüğü'nün tek başına bir ada olmadığı, küresel, bölgesel ve yerel politikalar, koşullar ve yaptırımların odağında, tüm bağlantıları, etkileşimlerin içerisinde bulunduğu yerin anlam ve önemini de gösterecek, İlçe Millî Eğitim Müdürlüğü'nün yönetiminin elinde vazgeçilmez belge niteliğiyle, karar süreçlerini geliştirip zenginleştirecektir.

Karar verme açısından stratejik plan, bir kurumsal uzlaşma (mutabakat) belgesi, sözleşmesidir. Bu niteliği hiç kuşkusuz, kurumun en tepedeki yöneticisinden, tabandaki çalışanına kadar, herkesin planla buluşma, benimseme düzeyine doğrudan doğruya bağlı olacaktır. İlçe Millî Eğitim Müdürlüğü'nün bu Stratejik Plan çalışmasında gerçekçilik esas alınmıştır. Bu belge, kuruma yeni bir atılım gücü, daha başarılı olma ve dayanışma duygusu verecektir. Bu durumun, yaklaşık yirmi binin üzerinde insanın yaşadığı Pınarhisar ilçesine haliyle olumlu yansımaları beklenmelidir.

İlçe Millî Eğitim Müdürlüğü, kendi tarihine yakışır bir şekilde, son yıllarda ülkemizdeki ve dünyadaki hızlı gelişim ve değişime uyumdaki sıkıntı ve olumsuzluklardan, kurum dışından ve içinden aldığı desteklerle, silkinerek kurtulup ayağa kalkabilecek, hizmetini nicelik ve nitelik olarak daha yüksek noktalara taşıyacak, ülkemizde hak ettiği yere gelebilecektir. İlçe Millî Eğitim Müdürlüğü Stratejik Planı bunun en özgün kanıtı olarak durmaktadır. Stratejik Plan, hedefler doğrultusunda özgün yaklaşımlarla sonuca ulaşma yoludur.